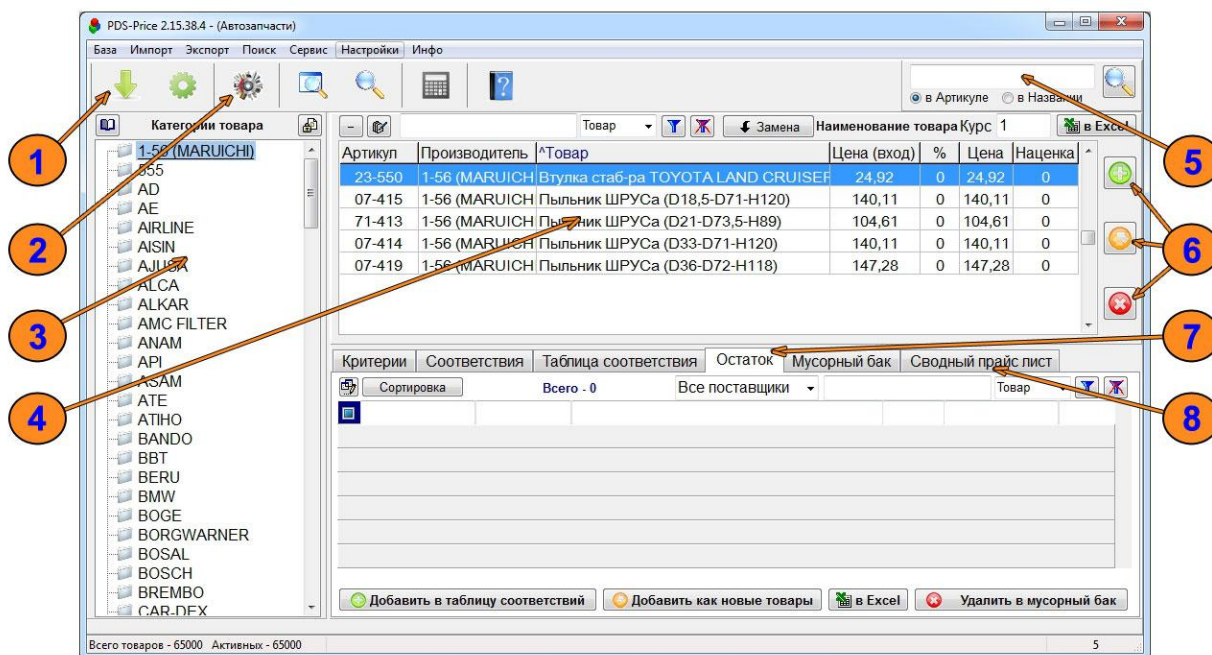


## Особенности работы программы PDS-Price с прайс-листами по автозапчастям.

### 1. Общее описание программы

Главная форма программы с настройками для сегмента автозапчастей:



- 1 - Кнопка «Загрузить прайс-листы»;
- 2 - Кнопка «Экспорт Автозапчастей»;
- 3 - Окно с названием Групп (Производителей);
- 4 - Окно с названием Товаров из выбранной группы;
- 5 - Форма для ввода срока поиска нужной детали;
- 6 - Кнопки для добавления, редактирования и удаления товаров в каталоге;
- 7 - Вкладка «Остаток». Здесь будут появляться все не разобранные позиции;
- 8 - Вкладка «Сводный прайс-лист». Тут показываются товары поставщиков, аналогичные выбранному в верхней таблице товару.

## 2. Настройка прайс-листов поставщиков

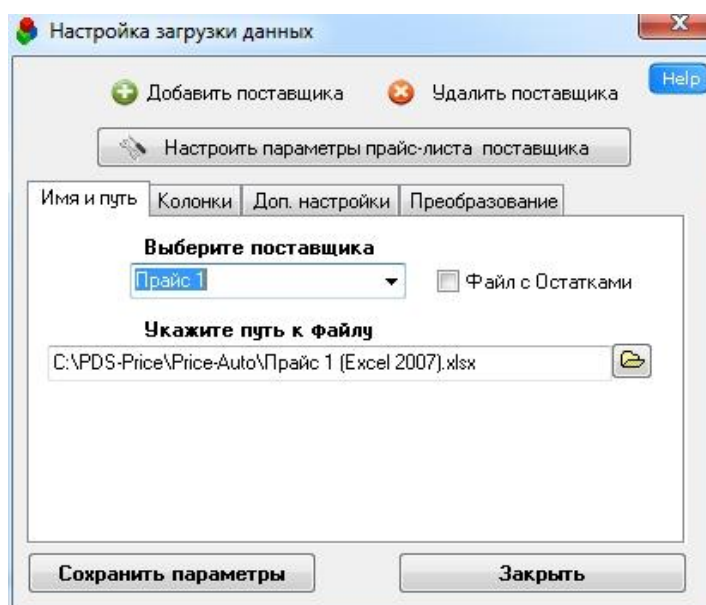
Через меню: **Импорт / Настройки поставщиков** можно добавлять новых Поставщиков и производить соответствующие настройки по ним.

Подробное видео по настройке прайс-листов поставщиков можно посмотреть тут:

<http://www.pdsprice.ru/content/view/97/147/>

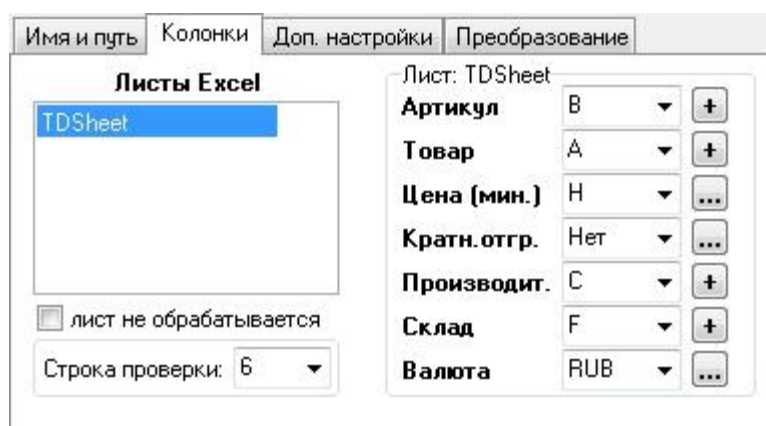
Чтобы добавить нового поставщика, нужно нажать на кнопку **«Добавить поставщика»**, ввести соответствующее имя и подтвердить. Если поставщик с подобным именем уже был в базе данных, тогда программа предложит просто откорректировать его настройки, не создавая нового поставщика.

Для каждого поставщика нужно выбрать путь, где лежит прайс-лист.



На второй вкладке, указываются Листы и Колонки, из которых будут загружаться данные.

А на вкладке «Доп.настройки» - специальные настройки по Поставщику.

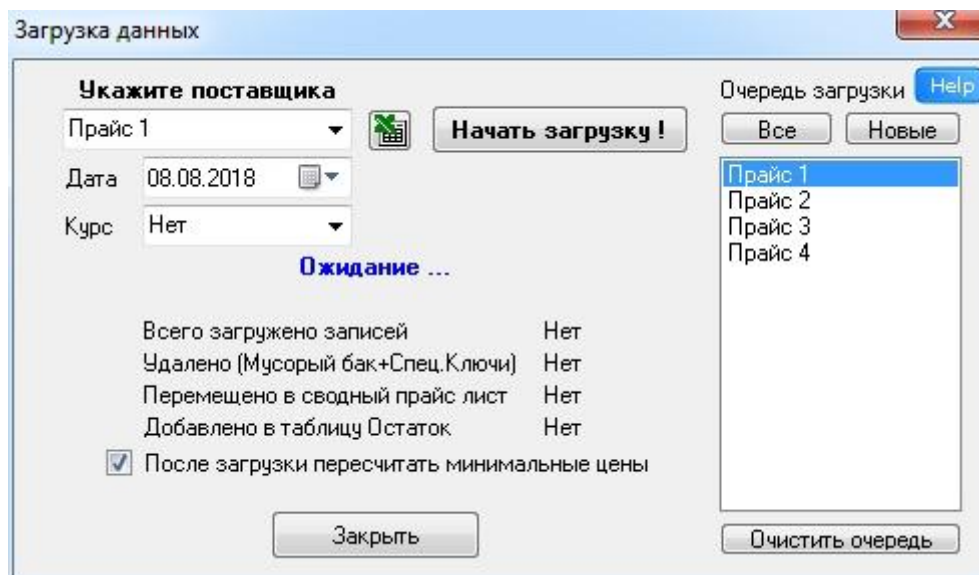


Если не получится самостоятельно настроить прайс-лист поставщика, посмотрите видео по ссылке указанной вверху страницы, или обращайтесь к нам – поможем.

### 3. Загрузка прайс-листов поставщиков

Если все настройки сделаны правильно, тогда можно загружать прайс-листы.

Заходим в меню: **Импорт / Загрузить прайс-листы**, добавляем нужных поставщиков в «*Очередь загрузки*» и нажимаем кнопку «**Начать загрузку!**»



Каждый прайс-лист поставщика (согласно очереди) будет загружен в базу данных и соответствующим образом обработан.

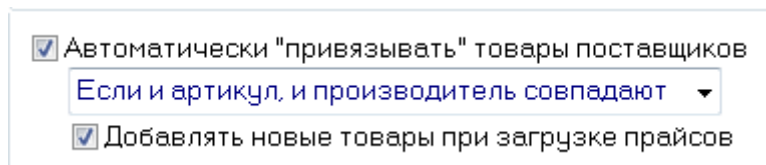
В ходе обработки при загрузке прайс-листов программа преобразовывает Артикулы и Производителей (если в настройках стоят соответствующие галочки).

Стоит заметить, что единожды сделав преобразование какого-то Артикула, программа запоминает его в базе данных, в результате при последующей загрузке уже не требуется ещё раз производить сложные вычисления, и повторно прайс-листы загружаются гораздо быстрее, чем в первый раз. Именно поэтому первичная загрузка нового прайс-листа поставщика занимает в несколько раз больше время, чем его повторная загрузка.

Благодаря оптимизированным алгоритмам, удалось добиться очень высокой скорости повторной загрузки прайс-листов поставщиков. Для примера, прайс-лист поставщика из 100тыс позиций загружается за 100 секунд. Поэтому даже, если у ваших поставщиков в прайс-листах десятки и сотни тысяч позиций, программа **PDS-Price** загрузит и обработает их достаточно быстро.

#### 4. Автоматическое добавление групп и товаров в базу данных.

Если в настройках включена галочка «Добавлять новые товары после загрузки прайс-листов», а также «Автоматически «привязывать» товары поставщиков» и «Если и артикул, и производитель совпадают»:



Скриншот настроек программы. Видны следующие элементы:

- Галочка  Автоматически "привязывать" товары поставщиков
- Выпадающий список: Если и артикул, и производитель совпадают
- Галочка  Добавлять новые товары при загрузке прайсов

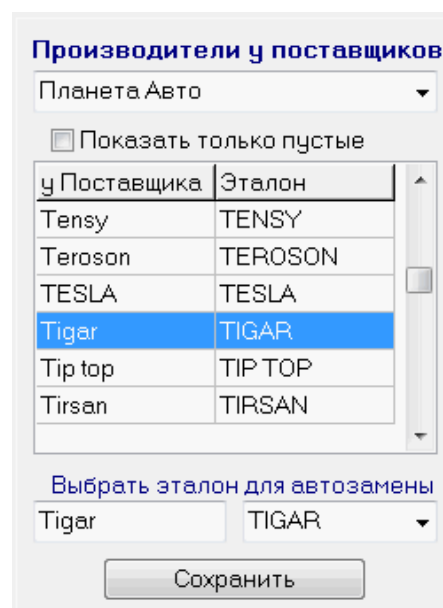
Тогда программа при загрузке прайс-листов будет проверять, есть ли уже в каталоге нужная Группа/Бренд, совпадающая с Производителем поставщика. Если такая есть, то все товары этого Производителя будут «привязаны» к товарам из этой группы. А если у поставщика в прайс-листе есть какие-то товары, которых нет в вашем каталоге, то они будут автоматически добавлены.

Таким образом, программа полностью в автоматическом режиме создает единый каталог, состоящий из всех товаров Ваших поставщиков, объединяя одинаковые позиции.

Главное условие автоматического объединения, чтобы у поставщиков были колонки с названием Производителя (Брендом) и Артикулом производителя. И даже если Артикулы у разных поставщиков написаны немного по-разному, например: «0186-MCV30FRH», «0186 MCV30FRH», «0186MCV30FRH», программа всё равно разберется, что это одинаковая позиция и объединить их в один товар.

Аналогично, программа может объединить Производителей со схожими написаниями: «MERCEDES-BENZ», «Mercedes benz» и «MERCEDES BENZ», правда программа в автоматическом режиме не сможет «подцепить» к ним такие написания как «MERCEDES» или «Мерседес», но через настройки можно указать, какие бренды поставщиков, к какому Эталону нужно приводить, и тем самым указать программе, как правильно объединять Производителей, написанных по-разному.

В меню: **Настройки / Параметры программы** на вкладке «**Сегменты рынка товаров**», рядом с галочкой «**Преобразовывать Производителя**», есть кнопка «**Настройки**», нажав на которую откроется форма, на которой можно для каждого поставщика в отдельности выбрать какой Бренд, какому Эталону будет соответствовать. При этом название Производителя у поставщика может очень сильно отличаться от Эталона (например, написано по-русски, или аббревиатурой). В настройках программы это всё можно будет корректно учесть.



Скриншот окна «Производители у поставщиков»:

- Заголовок: Производители у поставщиков
- Выбор: Планета Авто
- Галочка:  Показать только пустые
- Таблица сопоставления:

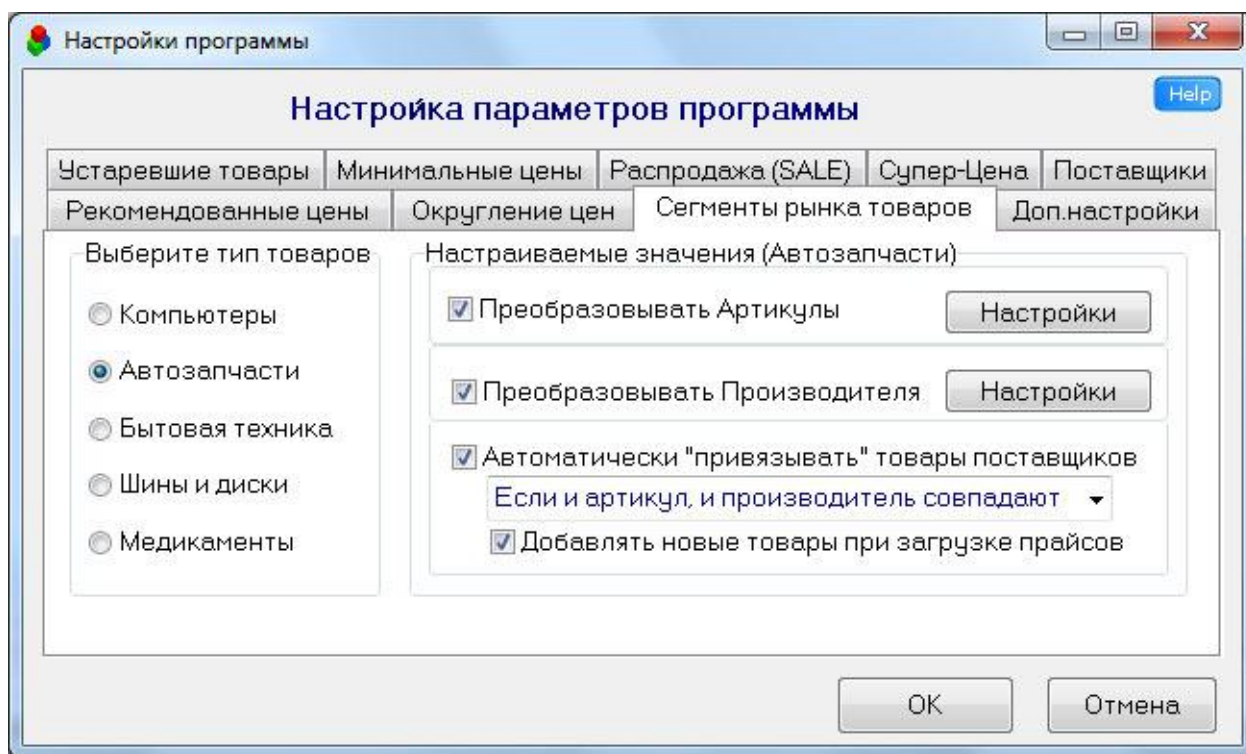
у Поставщика	Эталон
Tensy	TENSY
Teroson	TEROSON
TESLA	TESLA
Tigar	TIGAR
Tip top	TIP TOP
Tirsan	TIRSAN

Выбор эталона для автозамены: Tigar (выбрано) / TIGAR

Кнопка: Сохранить

## 5. Настройки программы для сегмента Автозапчастей.

Все главные настройки программы для сегмента автозапчастей изменяются в меню: **Настройки / Параметры программы**, вкладка «**Сегменты рынка товаров**»



Рядом с галочкой «**Преобразовывать Артикулы**» есть кнопка «**Настройки**», нажав на которую, откроется форма:

Здесь прописан алгоритм преобразования артикула в программе. Если нажать на кнопку «**Удалить Артикулы**», тогда в базе данных удалятся все преобразованные артикулы и при следующей загрузке прайс-листов они будут преобразовываться повторно. Функция служит исключительно для служебных целей, чтобы можно было очистить старые, сохраненные артикулы, когда убирается или устанавливается галочка «**Удалять все знаки после «/»**».

Также здесь можно настроить какие позиции вообще не будут загружаться в программу. Например, если не нужно загружать товары, у которых отсутствует Производитель или цена равна нулю, достаточно установить соответствующие галочки.

### Преобразование артикулов

Убирать из артикулов:

- пробелы в начале и конце
- все символы кроме букв и цифр

Заменять в артикулах:

- прописные буквы на заглавные
- русские буквы на латинские
- Удалять все знаки после "/"

---

**Не загружать позиции:**

- с пустым Артикулом
- без Производителя
- с нулевой Ценой
- с нулевым Складом
- с пустым Складом

Остальные настройки прописаны в предыдущей главе.

## 6. Добавление наценок на товары.

Программа **PDS-Price** позволяет не только объединить товары поставщиков, но и сделать собственный прайс-лист. Для этого в программе есть алгоритмы формирования наценок. Цена на собственные товары формируется по минимальной цене + наценка. По-умолчанию все наценки в программе равны нулю.

В программе есть две наценки:  
*Основная* и *Дополнительная*.

*Основная наценка* – это прямая наценка в процентах на конкретную позицию или на все товары в одной группе. Если вам подходит, чтобы наценка на товары была одинаковая для всех товаров в группе, например, +5%, тогда достаточно использовать только Основную наценку.

Если необходимо, чтобы наценка автоматически изменялась в зависимости от цены товара у поставщика, т.е. на дешевые товары наценка (в %) была больше, а на дорогие меньше - используйте *Пороги Дополнительной наценки*.

Установка наценок		
Пороги дополнительной наценки		
	Стоимость товара	Доп. Наценка, %
Порог 1	200	25
Порог 2	500	20
Порог 3	1000	12
Порог 4	2000	8
Порог 5	5000	5

Общая наценка: 0

Как работают пороги дополнительной наценки подробно написано тут:

<http://www.pdsprice.ru/content/view/18/47/>

Общие наценки (одинаковые для всех групп товаров) устанавливаются в меню: **Настройки / Наценка на товары**. В этом меню, можно установить как общую наценку на все товары в базе, также и Пороги дополнительных наценок для всех групп в базе данных.

Если нужно устанавливать разные наценки на разные Группы товаров – для этого в программе есть меню: **Настройки / Настройка групп товаров**. В этом меню можно для каждой группы установить свои индивидуальные наценки.

Более подробно об индивидуальных наценках для групп товаров можно почитать на сайте: <http://www.pdsprice.ru/content/view/67/120/>

## 7. Экспорт данных в форматы Excel, CSV и TXT.

Для сегмента автозапчастей есть специальное меню для экспорта данных. Через меню: **Экспорт / Экспорт Автозапчастей** открывает форма:

В данной форме, можно создавать несколько независимых шаблонов, каждый со своими настройками, а потом быстро переключаться между ними, и выгружать нужные файлы.

При выборе типа файла: Excel, CSV или TXT, нужно учитывать сколько товаров у вас будет выгружаться. Для Excel есть ограничения на количество строк, поэтому, если товаров много, то может оказаться, что не удастся создать файл в формате Excel 97/2000 и даже в Excel 2007, и тогда единственный вариант – это выгрузка в CSV или TXT. Для этих двух форматов можно указать кодировку файла ANSI или UTF-8, а также разделитель.

В настройках программы, для каждого шаблона, можно указывать: по каким поставщикам будет формироваться экспортируемый файл, какие колонки будут выгружаться (и их последовательность). Правда, если очередность колонок меняете, то нужно будет предварительно откорректировать файл шаблона (только для выгрузок в Excel).

При необходимости, программа позволяет выгружать не только товары из собственного каталога (объединенные по всем поставщикам), но и выгружать непосредственно товары поставщиков. Для этого используется галочка «**Выгрузить в файл позиции поставщиков**». Но нужно иметь в виду, в этом случае, могут выгружаться дубли (одинаковые товары от разных поставщиков).

Если в шаблоне указываются не все поставщики, то чтобы корректно формировались цены (учитывались цены ТОЛЬКО выбранных поставщиков), нужно включить галочку «**Пересчитывать цены по выбранным поставщикам**». Если же в шаблоне выгружаются все поставщики, то ставить её не нужно.

Галочка «**Не выгружать товары дешевле**» позволяет убрать из выгрузки позиции, цена на которые слишком низкая. Иногда это очень актуально.

Нажав на кнопку «**Дополнительные настройки**», откроется второе окно:

В этом окне, для каждого шаблона, можно будет настроить особые параметры выгрузки.

Вверху (в выборе групп), можно указать какие конкретно Группы/Бренды нужно выгружать в данном шаблоне. По-умолчанию выгружаются ВСЕ группы из базы.

В «**Настройках товаров для экспорта**» указываются настройки позволяющие следующее:

- Не выгружать строчки в «Названии», «Артикуле», «Производителе» или «Складе» которых, есть определенное словосочетание. Например, в Названии написано «БРАК», или на Складе «Только под заказ».
- Преобразовывать (менять одну строку на другую) для эти же полей.
- Добавлять в начало (**#prefix#**) или конец (**#suffix#**) выбранного поля указанное текстовое значение.

кнопка «**Наценки на товары**», открывает третье окно:

**Наценки на товары**

Поставщик: Прайс 1

Наценка "по умолчанию": 5 %

**Наценки по брендам**

AE	5
AIRLINE	2,5
AJUSA	5
ALKAR	6,3
АСАМ	0
ATE	4,03
ВЕРУ	5
BMW	12
BOGE	11
BOSAL	5
BOSCH	5
BREMO	5
CAR-DEX	5

**Пороги доп. наценок**

Использовать пороги наценок

Плавное изменение наценок

Порог	Значение	Наценка	Единица
Порог 1	200	50	%
Порог 2	500	25	%
Порог 3	1000	15	%
Порог 4	5000	12	%
Порог 5	10000	10	%

В этом окне, для каждого шаблона, можно настроить индивидуальные наценки.

Для каждого Поставщика можно указать не только наценку «По-умолчанию», но и выбрать разные наценки по каждому бренду в отдельности.

Также, если требуется, можно устанавливать пороги дополнительной наценки (когда итоговая наценка зависит от стоимости товаров у поставщиков).

Важно заметить, что все наценки в программе перемножаются друг на друга. Это нужно учитывать, если наценки устанавливаются в разных местах.

После установки всех настроек нажав кнопку «**Экспорт**» (в первом окне) программа сформирует соответствующий файл. При этом выгрузка **ОЧЕНЬ** быстрая – 100тыс строк выгружается менее чем за минуту.

**Выбор групп для экспорта**

Выбрать все Убрать все

- 1-56 (MARUICHI)
- 555
- AD
- AE
- AIRLINE
- AISIN
- AJUSA
- ALCA
- ALKAR
- AMC FILTER
- ANAM
- API

Сохранить

---

**Настройки товаров для экспорта**

Использовать преобразование товаров

Поставщик: Прайс 1

**Выбор Колонки**

Товар

Строчку:  Заменил на:

Сохранить

#prefix# #DEL# не выгружать #suffix#

Наценки на товары >>

Если у Вас возникли какие-то вопросы по программе, обращайтесь:

[info@pdsplus.ru](mailto:info@pdsplus.ru), или Консультант на сайте [www.pdsprice.ru](http://www.pdsprice.ru),

тел. +7 (499) 703-36-25 или закажите обратный звонок на сайте [www.pdsprice.ru](http://www.pdsprice.ru)