

Программа обработки прайс-листов

PDS-price

Version 2.13

Инструкция пользователя

Содержание

Общее описание программы	4
1. О программе	4
2. Основные функции	4
3. Системные требования	4
Установка и запуск программы	5
1. Установка программы	5
2. Запуск программы	6
Интерфейс программы	7
1. Внешний вид программы	7
2. Расположение и описание окон программы	8
3. Верхнее меню	9
4. Закладки и описание полей в них	12
Работа с программой	15
1. Загрузка собственного каталога	15
2. Настройка прайс-листов поставщиков	18
3. Загрузка прайс-листов поставщиков	20
4. Экспорт данных	21
5. Параметры экспорта	21
6. Синхронизация с Интернет-магазинами	23
7. Формирование сводного прайс-листа	23
8. Поиск товаров	24
9. Оформление собственного прайс-листа	25
10. Работа с деревом товаров	27
11. Работа с наименованием товаров	28
12. Задание и ввод критериев	29
13. Автоматическая обработка по критериям	31
14. Составление таблицы соответствия	32
15. Таблица Мусорный бак и Остаток	34
16. Сводный прайс-лист	35
17. Оформление заказа	36
18. Пересчет минимальной цены по выбранным поставщикам	37
19. Пороги дополнительной наценки	38
20. Критерии наличия / отсутствия	39
21. Подключение базы данных	40
22. Резервное архивирование базы данных	40

Настройки программы	41
1. Параметры программы	41
2. Наценка на товары	44
3. Критерии наличия на складе.....	45
4. Настройка артикула	45
5. Настройка групп товаров	47
6. Установка наценок (гарантии) на все товары в группе	47
Алгоритм ценообразования в программе	48
1. Формирование цены на товар	48
2. Функция линеаризации основной наценки	48

Общее описание программы

1. О программе

PDS-Price – программа обработки прайс-листов, предназначена для анализа прайс-листов поставщиков, и создание прайс-листа собственной компании на основе цен поставщиков. Программа позволяет за минимально короткое время на основе любого количества прайс-листов поставщиков составить собственный прайс-лист.

2. Основные функции программы PDS-Price

- загрузка и обработка прайс-листов поставщиков;
- анализ прайс-листа каждого поставщика (сравнение с таблицей соответствия);
- сравнение прайс-листов (выбор минимальной цены);
- добавление наценки на товары;
- создание прайс-листа (собственного);
- формирование прайс-листа и выгрузку его в Excel.

В отличие от других программ обработки прайс-листов, программа PDS-Price может формировать таблицу соответствия на основе критериев. Использование критериев позволяет в несколько раз упростить ввод прайс-листа нового поставщика.

Кроме этого программа имеет ряд отличий от других программ обработки прайс-листов:

- использование очереди загрузки прайс-листов, т.е. можно загрузить в программу сразу все новые прайс-листы поставщиков, и автоматически их обработать;
- визуальный анализ цен по всем поставщикам – в виде диаграммы;
- при расчете минимальной цены учитываются критерии наличия товара на складах поставщиков;
- введены пороги дополнительной наценки – наценка на товар будет больше, если товар дешевле;
- индивидуальные пороги дополнительной наценки для каждой группы товаров;
- оформление заказов клиентов и выгрузки его в Excel.
- При выгрузке заказа создается заявка поставщикам (с ценами и наименованием товара из прайс-листов, выбранных поставщиков).

3. Системные требования

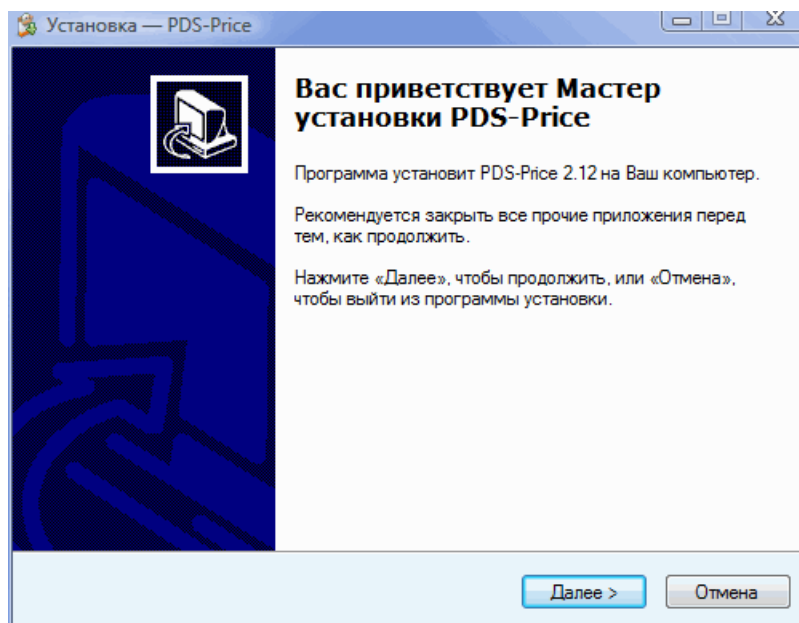
Для работы программы необходимо:

- Операционная система: Windows 98, Me, 2000, XP, Windows Vista.
- Microsoft Office 2000 и выше, с обязательной установкой Excel.
- Объем доступного места на винчестере – не менее 10 Мбайт (при увеличении базы данных – объем может увеличиться).
- Объем оперативной памяти – не менее 256 Мбайт.
- Процессор – 1,5 ГГц (или выше).

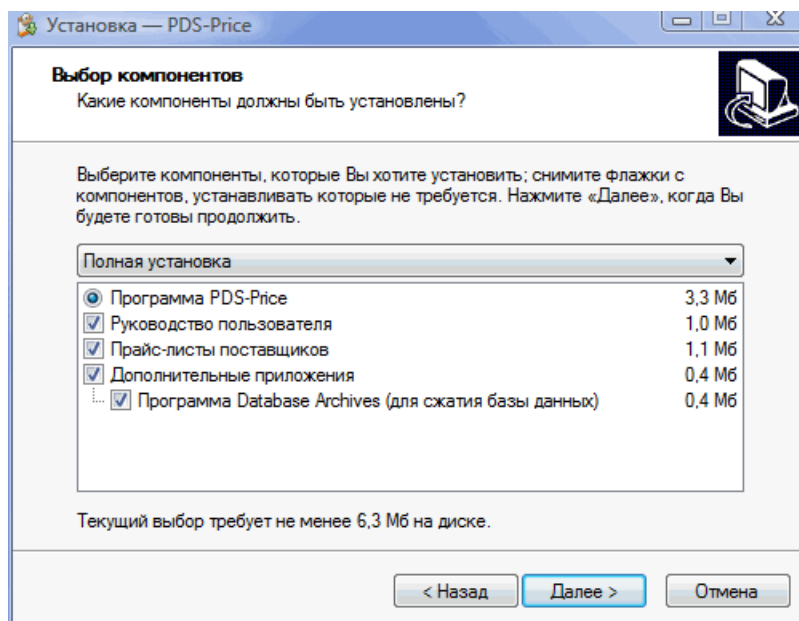
Установка и запуск программы

1. Установка программы

Для установки программ нужно запустить инсталляционный пакет **Setup_PDS_Price.exe**, который установит на компьютер пользователя программу **PDS-Price** со всеми приложениями. Устанавливать программу необходимо только с правами администратора. Если у вас нет прав администратора, то программа выведет соответствующее сообщение.



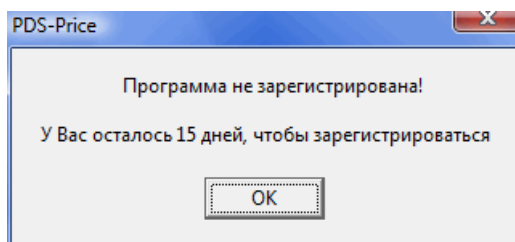
В ходе инсталляции необходимо будет указать путь, куда будет установлена программа **PDS-Price**, а также выбрать какие приложения нужно установить.



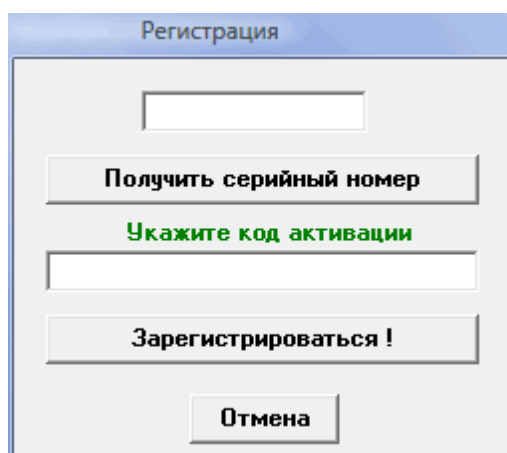
После установки, программа автоматически создаст папку с именем **PDS-Price** на диске **C:** в которую скопирует прайс-листы поставщиков, из инсталляционного пакета.

2. Запуск программы

При первоначальном запуске программы, появится сообщение, что программа не зарегистрирована и осталось 15 дней, чтобы зарегистрироваться.



Если программа была официально куплена, необходимо нажать на кнопку «**Получить серийный номер**» и полученный номер выслать по e-mail: info@pdsplus.ru для получения кода активации.



После получения кода активации, его нужно ввести в поле «Укажите код активации» и нажать на кнопку «**Зарегистрироваться!**».

Если вы используете **Trial-версию** программы необходимо просто нажать на кнопку «**Отмена**» и продолжить работать с программой. В данном случае, есть 15 дней, в течение которых необходимо определиться подходит ли программа, и если программа подходит – оплатить её и получить код активации.

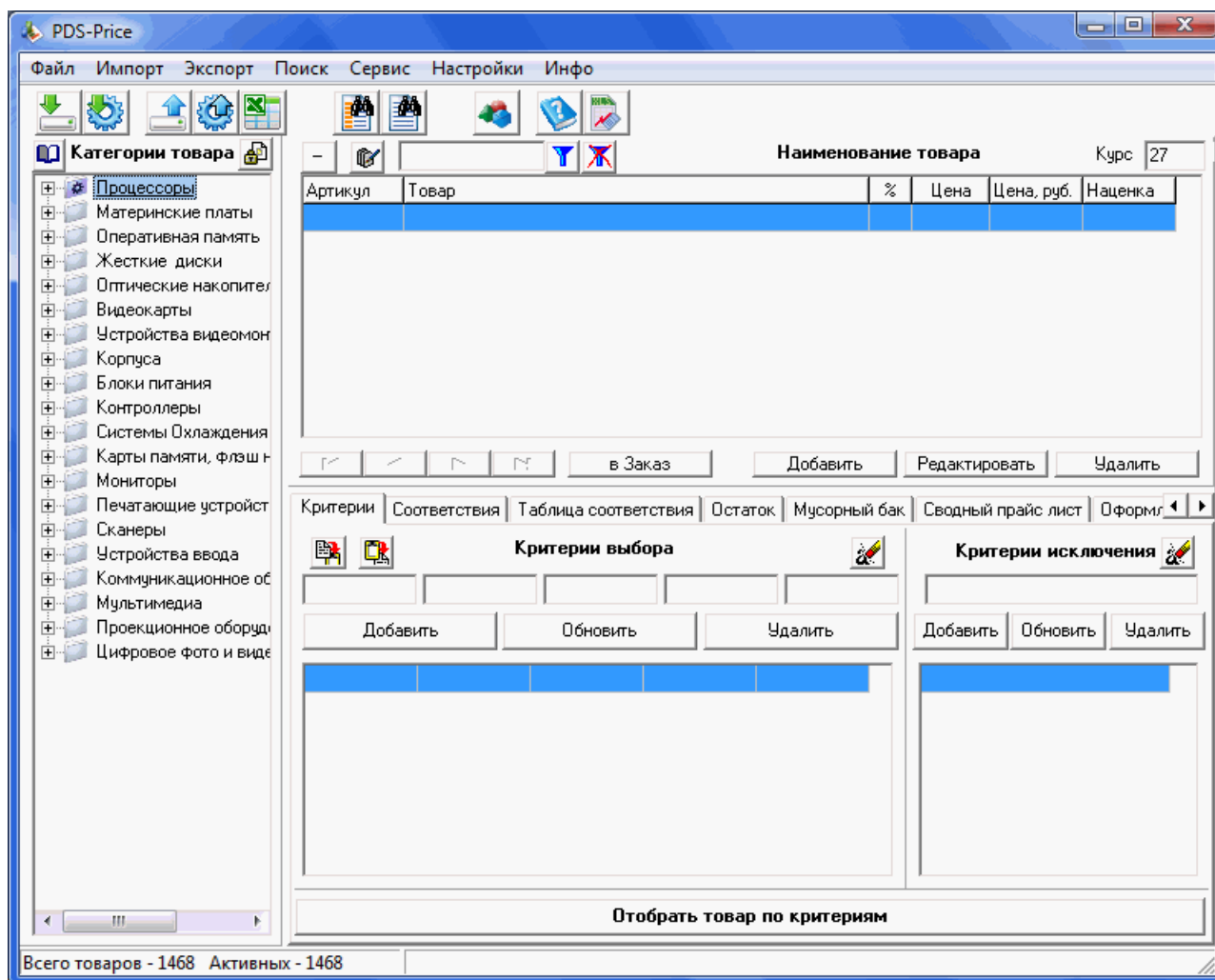
Оплатить программу можно через **AllSoft**: удобно для пользователей, которые находятся на территории Украины, Казахстана, Белоруссии, Узбекистана. Для организаций, располагающихся на территории России, может быть выставлен **счёт на оплату программы**.

Также купить программу можно через **WebMoney** или **Яндекс.Деньги**. Для этого нужно написать письмо на e-mail: info@pdsplus.ru и сообщить свой электронный кошелек, с которого вы планируете проводить оплату, для выставления электронного счёта.

После оплаты и введения кода активации программа перестанет выдавать сообщение о необходимости регистрации.

Интерфейс программы

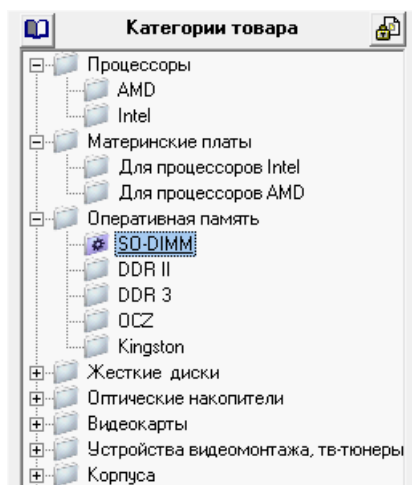
1. Внешний вид программы



Программа состоит из трех основных окон:

- **Окно А.** – «Категория товаров» содержит дерево товаров.
- **Окно В.** – «Наименование товара» показывает все товары, находящиеся в данной группе.
- **Окно С.** – Окно с закладками, в котором отображается информация о данном товаре: *Критерии отбора*, *Таблица выборки*, *Таблица соответствия*, *Сводный прайс-лист*, а также общая информация (ко всем товарам): *Остаток* и *Мусорный бак*.

2. Расположение и описание окон программы



Окно А.

Категория товара выполнена в виде дерева с неограниченным числом вложенности (рисунок справа). При щелчке левой клавиши мыши, на какой либо группе в этом окне, в окне В (Наименование товара) появится список всех товаров принадлежащих данной группе. Также откроются вложенные группы (если они есть).

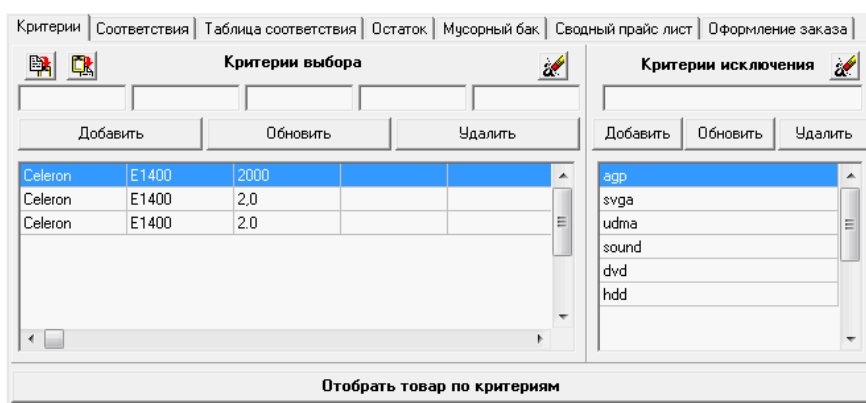
Окно В.

В данном окне отображается список всех товаров в группе, выбранной в окне А. Кроме наименования товара, в данном окне показывается артикул, наценка, цена и гарантия на каждый из товаров.

Наименование товара							Курс
Артикул	Товар	%	Цена	Цена, руб.	Наценка		
105697	Процессор Celeron E1200 OEM <1.60GHz, 800FSB, 512Kb, EM64T, Dual	0	41,1	1233	0		
109939	Процессор Celeron E1400 BOX <2,00GHz, 800FSB, 512Kb, EM64T, Dual	0	50,2	1506	0		
109956	Процессор Celeron E1400 OEM <2,00GHz, 800FSB, 512Kb, EM64T, Dual	0	41,8	1254	0		
102979	Процессор Core 2 Duo E4600 OEM <2.40GHz, 800FSB, 2Mb L2, EM64T, L	0	111,2	3336	0		
105698	Процессор Core 2 Duo E4700 OEM <2.60GHz, 800FSB, 2Mb L2, EM64T, L	0	118,3	3549	0		
109661	Процессор Core 2 Duo E7200 OEM <2.53GHz, 1066FSB, 3Mb, EM64T, L	0	110,6	3318	0		
113872	Процессор Core 2 Duo E7300 BOX <2.66GHz, 1066FSB, 3Mb, EM64T, L	0	123,4	3702	0		
113990	Процессор Core 2 Duo E7300 OEM <2.66GHz, 1066FSB, 3Mb, EM64T, L	0	112,7	3381	0		
107959	Процессор Core 2 Duo E8400 BOX <3.0GHz, 1333FSB, 6Mb, EM64T, VT	0	183,7	5511	0		
107833	Процессор Core 2 Duo E8400 OEM <3.0GHz, 1333FSB, 6Mb, EM64T, VT	0	164,4	4932	0		

Окно С.

Окно с закладками. В данном окне отображается вся информация о конкретном товаре, который выбран в окне «Наименование товара».



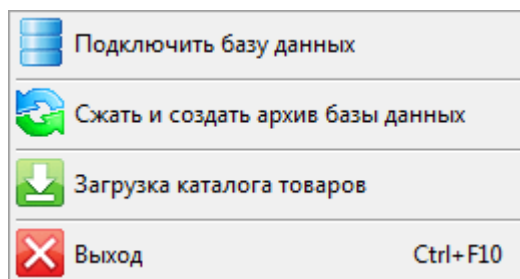
Кроме этого в данном окне есть несколько вкладок: «Остаток», «Мусорный бак» и «Оформление заказа», которые относятся ко всем товарам.

3. Верхнее меню

Верхнее меню состоит из следующих пунктов:

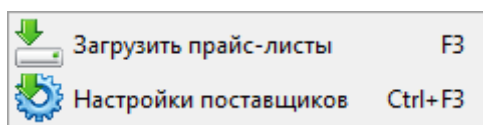
1. Файл.

- 1.1. **Подключить базу данных.** Данная функция позволяет сменить базу данных, и подключить другую.
- 1.2. **Сжать и создать архив базы данных.** Запускаем внешнюю программу **Database Archives**, которая сжимает базу данных **PDS**.
- 1.3. **Загрузка каталога товаров.** Функция позволяет создать каталог товаров из собственного прайс-листа.
- 1.4. **Выход.** Закрывает программу.



2. Импорт.

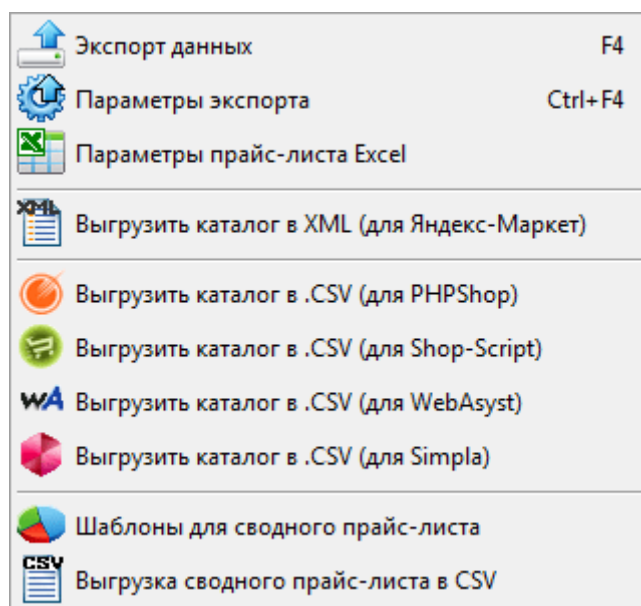
- 2.1. **Загрузить прайс лист.** Открывается форма, для загрузки прайс-листа выбранного поставщика из файла Excel.
- 2.2. **Параметры импорта.** Открывается форма для добавления нового поставщика, а также установки параметров загрузки прайс-листа (путь к файлу, порядок столбцов и т.д.)



3. Экспорт.

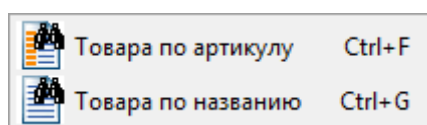
- 3.1. **Экспорт данных.** Открывается форма, для выгрузки (экспорта) данных во все внешние файлы: База DBF, Access, собственного прайс-лист в Excel, каталога в Excel и CSV.

- 3.2. **Параметры экспорта.** Открывается форма для настройки выгрузки данных: пути к файлам, а также коэффициенты наценок.
- 3.3. **Параметры прайс-листа Excel.** Настройка внешнего вида, шрифтов, оформления групп товаров и других параметров прайс-листа Excel
- 3.4. **Выгрузить каталог в XML.** Функция выгружает все товары из каталоге программы PDS-Price в формат XML совместимого с системой поиска товаров Яндекс.Маркет
- 3.5. **Выгрузка каталога формат CSV.** Функции позволяют формировать SCV файлы, совместимые с системой загрузки (обновления) товаров разных интернет-магазинов
- 3.6. **Шаблоны для сводного прайс-листа.** Функция позволяет формировать несколько шаблонов для выгрузки сводного прайс-листа.
- 3.7. **Выгрузка Сводного прайс-листа в CSV.** Функция для экспорта сводного прайс-листа в формате .CSV, т.е. прайс-листа, в котором кроме собственной цены стоят ещё и цены поставщиков.



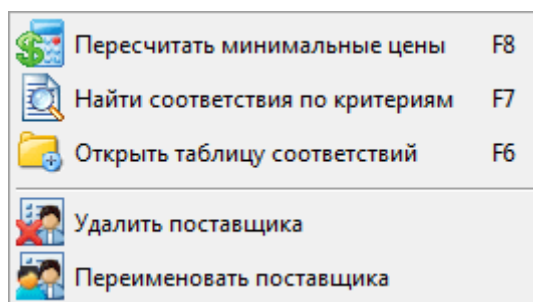
4. Поиск.

- 4.1. **Поиск по артикулу.** Открывается форма, для поиска товара по артикулу.
- 4.2. **Поиск по названию.** Открывается форма для поиска товара по части названия



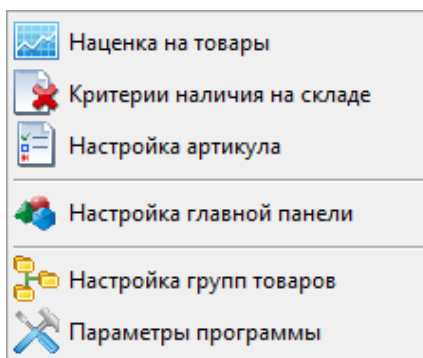
5. Сервис.

- 5.1. **Пересчитать минимальные цены.** Открывается форма для расчета минимальной цены на товары собственного прайс-листа.
- 5.2. **Найти соответствия по критериям.** Данный пункт меню открывает форму для автоматической обработки по критериям всех товаров из таблицы Остаток.
- 5.3. **Открыть таблицу соответствий.** Открывает таблицу, в которой отображаются все товары, найденные в результате автоматической обработки товаров по критериям.
- 5.4. **Удалить прайс.** Удаляет из таблицы Остаток последний загруженный прайс-лист выбранного поставщика.
- 5.5. **Удалить поставщика.** Удаляет все товары выбранного поставщика из всех таблиц базы данных, а также удаляет все ссылки на прайс-лист данного поставщика. Этим меню можно пользоваться только тогда, когда вы точно уверены, что с данным поставщиком никогда не будете работать.



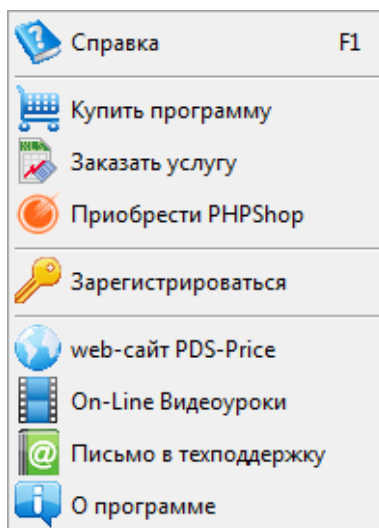
6. Настройки.

- 6.1. **Наценка на товары.** Через данное меню устанавливаются значения порогов дополнительной наценки.
- 6.2. **Критерии наличия на складе.** Открывается форма для настройки критериев наличия товаров на складе у поставщиков. Позволяет выбирать какие критерии (наличия или отсутствия) будут учитываться при расчете минимальной цены.
- 6.3. **Настройка артикула.** Функция позволяет настроить параметры автоматической генерации артикула на новый товар.
- 6.4. **Настройка групп товаров.** Позволяет установить индивидуальные настройки для каждой группы товаров.
- 6.5. **Параметры программы.** Позволяет установить глобальные настройки программы.



7. Инфо.

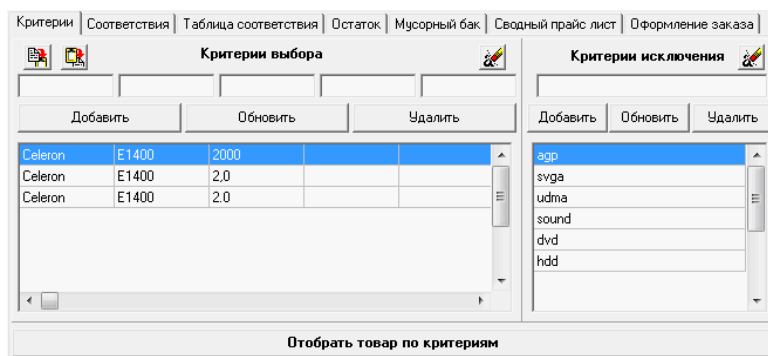
- 7.1. **Справка.** Вызывает инструкцию пользователя в формате .chm.
- 7.2. **Купить программу.** Посещение сайта программы и ознакомление с информацией о доступных способах оплаты.
- 7.3. **Заказать услугу.** Посещение сайта услуг Сводный прайс-лист и Поставщики с возможностью заказать необходимую.
- 7.4. **Приобрести PHPShop.** Посещение сайта готового скрипта для Интернет-магазинов.
- 7.5. **Зарегистрироваться.** Открывает форму для регистрации программы.
- 7.6. **web-сайт PDS-Price.** Посещение сайта программы PDS-Price.
- 7.7. **On-Line Видеоуроки.** Открыть Видеоблок на сайте программы PDS-Price для ознакомления со списком представленных для обучения демонстрационных видео.
- 7.8. **Письмо в техподдержку.** Возможность связаться с техподдержкой и отправить свой вопрос разработчикам не выходя из программы.
- 7.9. **О программе.** Показывает краткое описание программы (название, текущую версию, на кого зарегистрирована программа).



4. Закладки и описание полей в них

Критерии.

Данная закладка состоит из двух таблиц, содержащих два вида критериев: критерии выбора и критерии исключения. Каждый критерий выбора может состоять из пяти текстовых фраз соединенных между собой логическим «И».



Т.е. если в двух или более полях критерия выбора будет находиться какое-либо слово, то при отборе выберутся только те товары, в которых одновременно будут встречаться сразу все слова.

Критерии исключения состоят из одного слова. Если в таблице критерия исключения будет стоять какое-либо слово, то из всех товаров, выбранных с помощью критериев выбора, будут исключены товары, в которых есть слово, находящееся в критерии исключения.

С помощью кнопок **Добавить**, **Обновить**, **Удалить** можно добавить, обновить или удалить критерий в таблице критериев.

При нажатии кнопки

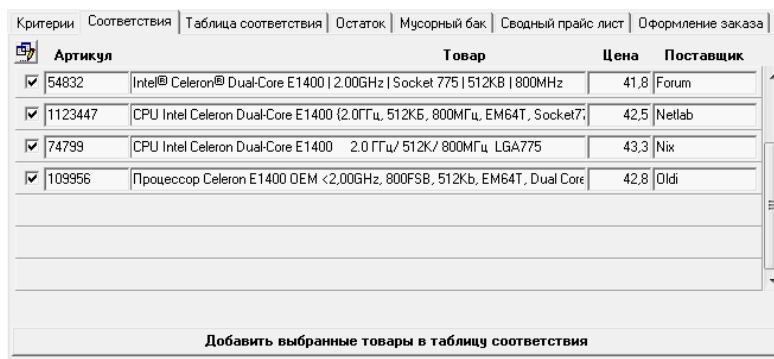
Отобрать товар по критериям

из всех товаров всех поставщиков (находящихся в базе данных) будут отобраны товары, удовлетворяющие всем критериям.

Соответствия.

В данной закладке показываются все товары, которые были отобраны с учетом всех критериев к этому товару. Здесь можно отобрать товары, которые соответствуют искомому.

Выбранные товары (с установленной галочкой) после нажатия на кнопку



«Добавить выбранные товары в таблицу соответствия» будут добавлены в таблицу соответствия. Если в таблице соответствия у какого-то поставщика уже был товар, то он будет удален и заменен на новый. Таким образом, в таблице соответствия может быть только один товар у каждого поставщика, соответствующий искомому товару. Если на вкладке «Соответствия» пользователь попытается установить галочки к двум товарам одного поставщика, то программа выдаст ошибку:

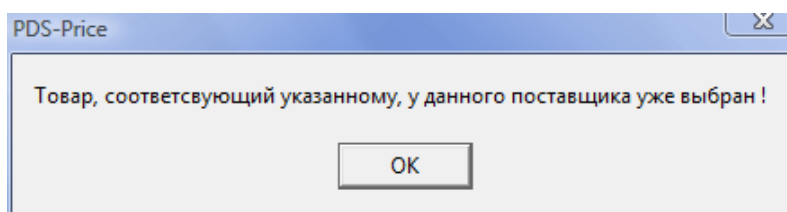


Таблица соответствия.

В данном окне показывается таблица с товарами поставщиков, соответствующих товару, выбранному в окне В – «Наименование товаров». Максимальное количество строк в данной таблице не должно превышать количеству поставщиков занесенных в базу данных, т.к. данному товару может соответствовать только один товар в прайс-листе поставщика. Кнопки в самом низу данного окна **Удалить данный товар** и **Удалить все товары** позволяют удалить один выбранный товар (строку) из таблицы соответствия или очистить все строки в этом окне, т.е. удалить все соответствия для искомого товара.

Код	Товар	Поставщик
54832	Intel® Celeron® Dual-Core E1400 2.00GHz Socket 775 512KB 800MHz	Forum
1123447	CPU Intel Celeron Dual-Core E1400 (2.0ГГц, 512КБ, 800МГц, EM64T, Socket775) (OEM)	Netlab
74799	CPU Intel Celeron Dual-Core E1400 2.0 ГГц/ 512К/ 800МГц LGA775	Nix
109956	Процессор Celeron E1400 OEM <2,00GHz, 800FSB, 512Кб, EM64T, Dual Core, Socket 775>	Oldi

Остаток.

В данном окне показываются все товары, для которых не была составлена таблица соответствия. Общее количество товаров, показанных в данном окне рассчитывается и отображается вверху данной вкладки. На данной вкладке можно выбрать товары, которые будут исключены из обработки и помещены в «Мусорный бак». Для выбора этих товаров нужно отметить галочками товары, которые вы хотите удалить в Мусорный бак, после чего нажать на кнопку **Переместить в мусорный бак**. При этом все товары с установленными галочками переписуются в мусорный бак, и общее количество отображаемых товаров измениться.

Код	Товар	Цена	Поставщик	Действие
<input checked="" type="checkbox"/>	45170 NEC IDE AD-5200A-01 OEM	22,95	Forum	-
<input type="checkbox"/>	56499 NEC IDE AD-5590A-01 SLIM int. OEM	32,6	Forum	+
<input type="checkbox"/>	45942 NEC IDE AD-7200A-01 OEM	23,46	Forum	-
<input type="checkbox"/>	55175 NEC IDE AD-7201A-01 OEM, Lightscribe	23,97	Forum	-
<input type="checkbox"/>	55861 NEC IDE AD-7201A-0B OEM Black, Lightscribe	23,97	Forum	-
<input type="checkbox"/>	55176 NEC IDE AD-7201A-0S OEM Silver, Lightscribe	23,97	Forum	+
<input type="checkbox"/>	55642 NEC SATA AD-5200S-01 OEM	22,95	Forum	+
<input type="checkbox"/>	56792 NEC SATA AD-7201S-01 OEM White, Lightscribe	23,46	Forum	+
<input type="checkbox"/>	55997 NEC SATA AD-7201S-0B OEM Black, Lightscribe	24,17	Forum	-

Также на вкладке «Остаток» есть кнопка **Добавить в таблицу соответствий**, которая проставляет соответствия между выбранным товаром в окне «Наименование товара» и отмеченными галочками товарами поставщиков.

Кнопка **Добавить как новые товары** позволяет добавить новые товары, с названиями как у поставщиков в выбранной группе товаров.

Чтобы было удобнее работать с таблицей остаток, в него ведена функция отбора товара по какой-либо строке. В поле (сверху таблицы) записывается какая-либо строка, по которой будет происходить отбор, после чего нажимается клавиша **Y**. Все товары, в которых встречается эта строка, будут показаны, остальные товары будут скрыты. При этом будет рассчитано количество отобранных товаров, которое будет отображено в виде **Показано 16 из 1803**. Если нужно просмотреть все товары в остатке, необходимо нажать клавишу **X**. Если нужно показать товары конкретного поставщика, то в этом случае имя поставщика выбирается в выпадающем списке.

Мусорный бак.

В данном окне показываются товары, которые есть в прайс-листах поставщиков, но которых не должно быть в прайс-листе фирмы, т.е. те товары которыми вы не торгуете. Для этого товары помещаются в мусорный бак, и после загрузки обновленного прайс-листа поставщика, данные товары исключаются из обработки.

Критерии	Соответствия	Таблица соответствия	Остаток	Мусорный бак	Сводный прайс лист	Оформление заказа
Всего - 4						
<input checked="" type="checkbox"/>		ТВ тюнер Compro VideoMate DVB-T300 <DVB and Analog TV Tuner	76	Oldi		18.10.2009
<input type="checkbox"/>		ТВ тюнер Compro VideoMate Live (U1500) <TV Tuner, SECAM, Stere	137	Oldi	*	18.10.2009
<input type="checkbox"/>		ТВ тюнер Compro VideoMate V200 <Standalone TV Tuner, SECAM, S	73	Oldi		18.10.2009
<input type="checkbox"/>		ТВ тюнер Pinnacle PCTV Stick 170e (TV-Tuner, USB 2.0)	54,1	Oldi		18.10.2009

Чтобы было удобнее работать с мусорным баком, в него ведена функция отбора товара по какой-либо строке. В поле (сверху таблицы) записывается какая-либо строка, по которой будет происходить отбор, после чего нажимается клавиша . Все товары, в которых встречается эта строка будут показаны в данном окне, остальные товары будут скрыты. При этом будет рассчитано количество отобранных товаров, которое будет отображено в виде **Показано 1506 из 20529**. Если нужно просмотреть все товары в мусорном баке, необходимо нажать клавишу . Если нужно показать товары конкретного поставщика, то в этом случае имя поставщика выбирается в выпадающем списке.

Сводный прайс-лист.

На вкладке сводный прайс-лист отображаются все товары, соответствующие выбранному товару, и которые есть в наличии у поставщиков. В отличие от таблицы соответствия здесь будут только те товары, которые найдены во вновь загруженных прайс-листах поставщиков. Также в данном окне показывается вся информация о товаре (артикуль, цена и т.д.) для каждого поставщика.

Код	Товар	Поставщик	Цена мин.	Цена макс.	Дата	Гарант.	Склад
54832	Intel® Celeron® Dual-Core E1400 2.00GHz Socket Forum		41,8	44,1	18.10.2009	12	+
1123447	CPU Intel Celeron Dual-Core E1400 (2.0ГГц, 512КБ, Netlab		42,5	42,5	18.10.2009	1 год	+
109956	Процессор Celeron E1400 OEM <2,00GHz, 800FSE Oldi		42,8	44,1	18.10.2009	12 мес.	xxx
74799	CPU Intel Celeron Dual-Core E1400 2.0 ГГц/ 512К Ник		43,3	45,1	18.10.2009	1 год	

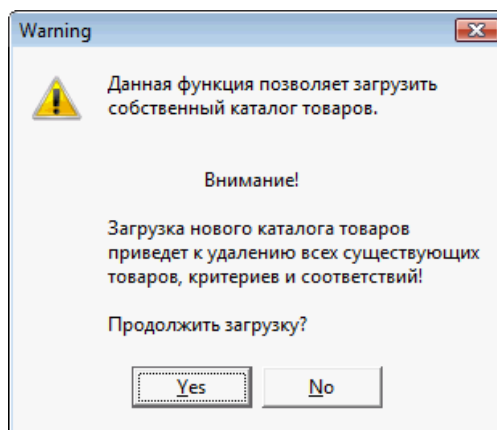
В этом окне применено цветовое выделение характеристик товаров:

- голубым цветом выделяются товары, по которым рассчитывалась цена, т.е. это товары поставщиков;
- сиреневым цветом отмечена цена на товар, выбранная как минимальная, т.е. это базовая цена (цена без наценок) на данный товар.
- красным цветом отмечаются цена у поставщиков, с которыми вы не работаете (не отмеченные голубым цветом), но цена у которых ниже *базовой*. Когда появляется слишком много красных цен – это первый признак того, что вам нужно менять или расширять сеть поставщиков.

Работа с программой

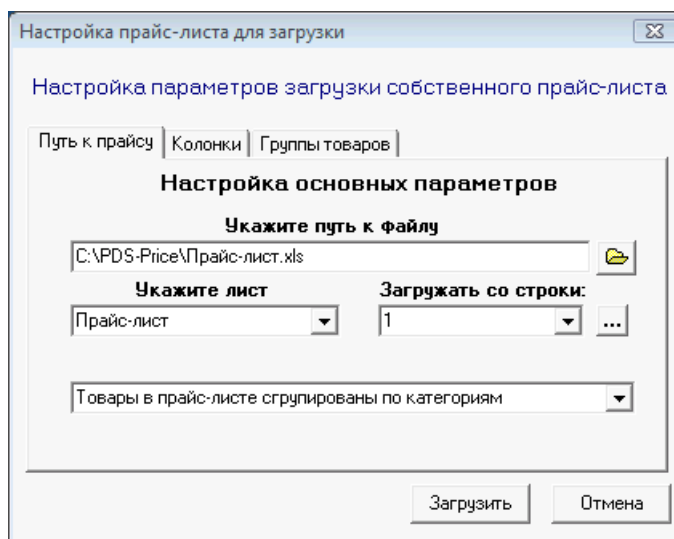
1. Загрузка собственного каталога

Перед началом работы необходимо загрузить в базу данных программы собственный каталог товаров. Для этого в программе нужно выбрать меню: **Файл - Загрузка каталога товаров**. Имейте в виду, при новой загрузке каталога товаров, автоматически удаляются из базы все существующие товары, критерии и соответствия.



Данную функцию удобно использовать только при первоначальной настройке программы, так как при её применении из базы данных удаляются все существующие товары и предоставленные соответствия к ним.

Перед использованием этой функции рекомендуется сделать резервную копию базы данных (через меню "Сжать и создать архив базы данных").



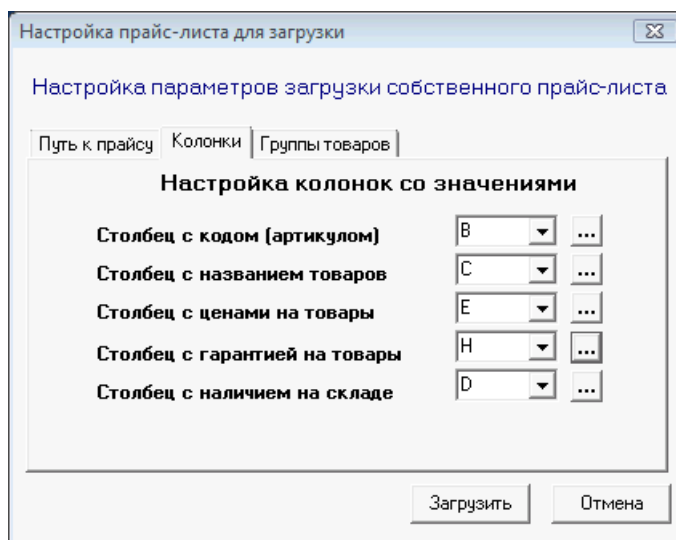
На первой вкладке необходимо выбрать сам прайс-лист, который будет вашим каталогом товаров.

После того как откроется прайс-лист Excel, можно приступить к настройкам его загрузки.

Нужно выбрать Лист Excel, с которого загружать каталог товаров, а также указать, сколько строчек пропустить (размер шапки прайс-листа).

Последнее указать тип прайс-листа, который может быть двух видов:

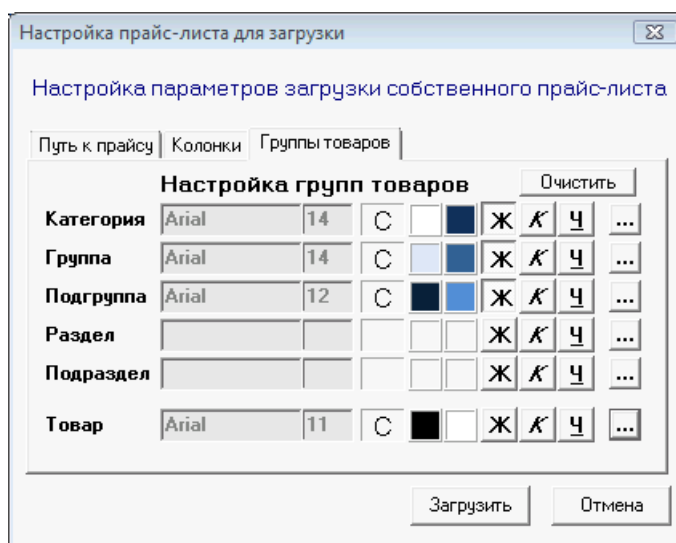
- Названия группы товаров написаны в отдельных строчках и имеют форматирование (размер, цвет, стиль шрифта и фона). Более того группы разной степени вложенности должны быть отформатированы одинаково.
- Названия групп товаров и названия самих товаров написаны в одной строке, но в разных колонках. В этом случае форматирование разных групп может быть одинаковое, программа производит разделение по номеру колонки.



На второй вкладке указываются, в какой колонке располагаются значения Артикула, названия товаров, цены и т.д.

Очень важно чтобы были выбраны две колонки: **Название** и **Цена на товар**. Без указания этих колонок загрузка каталога пройден неверно.

Обратите внимание, что при загрузке в каталог программы добавляются только товары, на которые в прайс-листе Excel цена больше 0. Поэтому перед загрузкой каталога, проверьте, на все ли товары установлена цена.



На последней вкладке "**Группы товаров**" необходимо провести настройки загрузки групп товаров. Без проведения данной настройки прайс-лист не загрузится, так как программа не сможет понять, где какая группа.

Чтобы правильно настроить группы нужно использовать кнопочки с многоточием "...", которые стоят справа напротив каждой группы.

Алгоритм настройки групп товаров:

- В открытом прайс-листе выбираем ячейку соответствующую первой группе товаров.
- Переключаемся на окно программы и нажимаем на кнопку с многоточием, которая стоит справа от "*Категории*".
- Если сделано правильно, то программа считает настройки выбранной ячейки и занесет их в форму.
- Далее нужно перейти обратно на прайс-лист Excel и выбрать ячейку с вложенной подгруппой.
- Обратно на форме программы нажать на кнопку с многоточием, но уже напротив "Группы".
- Повторить аналогичные настройки для всех уровней вложенности и не забыть указать форматирование самих товаров.

Если все выбрано правильно, то программа автоматически сформирует каталог товаров, включая все группы.

2. Настройка прайс-листов поставщиков

Чтобы можно было загружать в программу прайс-листы поставщиков необходимо их предварительно настроить. Для настройки прайс-листов поставщиков используйте функция, вызываемую через меню: **Импорт / Настройки поставщиков**.

Добавление нового поставщика и настройка прайс-листа.

Первоначально нужно добавить нового поставщика. Для этого необходимо нажать на кнопку "Добавить поставщика".

Дальше ввести название поставщика и нажать на кнопку "Добавить поставщика".

The screenshot shows a dialog box titled "Настройка загрузки данных" with a close button in the top right corner. It contains three buttons at the top: a green plus button labeled "Добавить поставщика", a red minus button labeled "Удалить поставщика", and a button with a hand icon labeled "Настроить параметры прайс-листа поставщика". Below these is a section titled "Добавить поставщика" which contains a text input field labeled "Название поставщика" with the text "Oldi" entered, and a "Добавить поставщика" button below it. At the bottom of the dialog are two buttons: "Сохранить параметры" and "Заккрыть".

После добавления нового поставщика, необходимо настроить параметры загрузки прайс-листа.

Первоначально нужно указать путь и название прайс-листа.

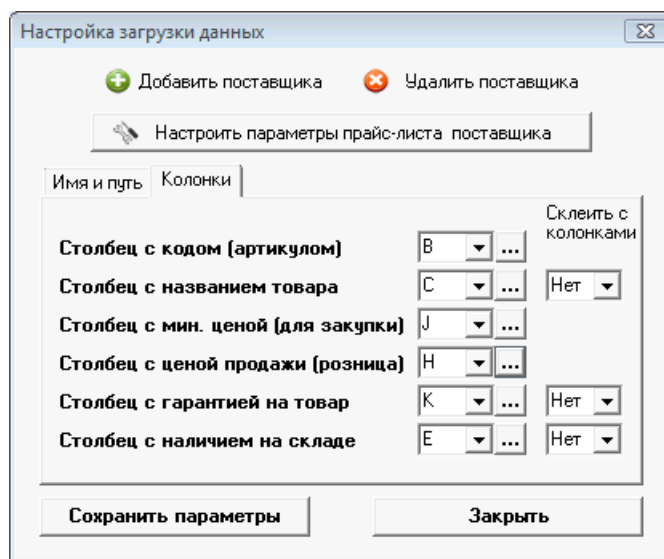
После открытия файла Excel, нужно выбрать с какого Листа производить загрузку.

Галочку "Обрабатывать по артикулу" нужно ставить только в том случае, если у данного поставщика есть артикулы, которые не меняются, т.е. четко указывают на товар.

The screenshot shows the same dialog box as above, but with the "Колонки" tab selected. It contains a "Выберите поставщика" dropdown menu with "Oldi" selected. Below it is a text input field labeled "Укажите путь к файлу" containing the path "C:\PDS-Price\Price-List\OLDIPR.XLS" and a folder icon button. Underneath is a "Укажите лист" dropdown menu with "Прайс-лист фирмы Oldi" selected, and a checked checkbox labeled "Обрабатывать по артикулу". At the bottom are "Сохранить параметры" and "Заккрыть" buttons.

На второй вкладке "Колонки" необходимо указать из каких колонок будут загружаться данные.

Обратите внимание, что поля *Название товаров*, *Гарантия* и *Наличие* на складе могут "склеиваться" из двух колонок. Например, у прайс-листе поставщика, указываются две колонки с наличием, тогда уже в самой программе можно указать, что при загрузке объединять эти две колонки.

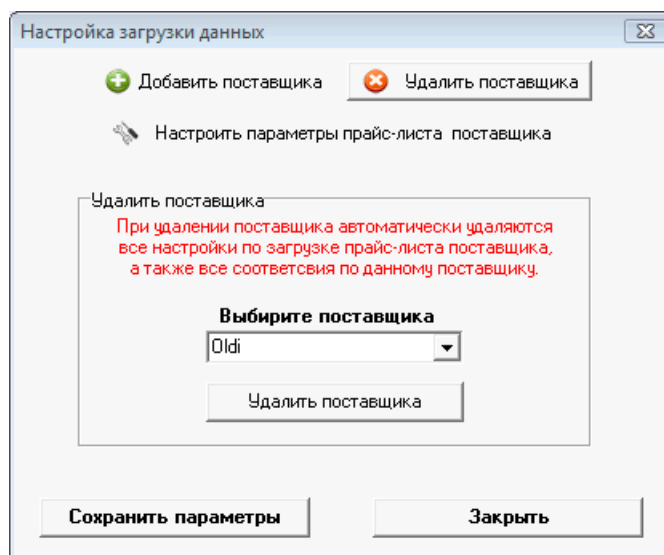


Удаление поставщика

Кнопка "*Удалить поставщика*" служит для удаления из базы данных всех настроек выбранного поставщика.

Внимание: При удалении поставщика удаляются все предоставленные соответствия по этому поставщику, поэтому можно удалять поставщика, только когда абсолютно уверены, что с этим поставщиком больше не будете работать.

Рекомендуем перед удалением поставщика, сделать резервную копию базы данных.

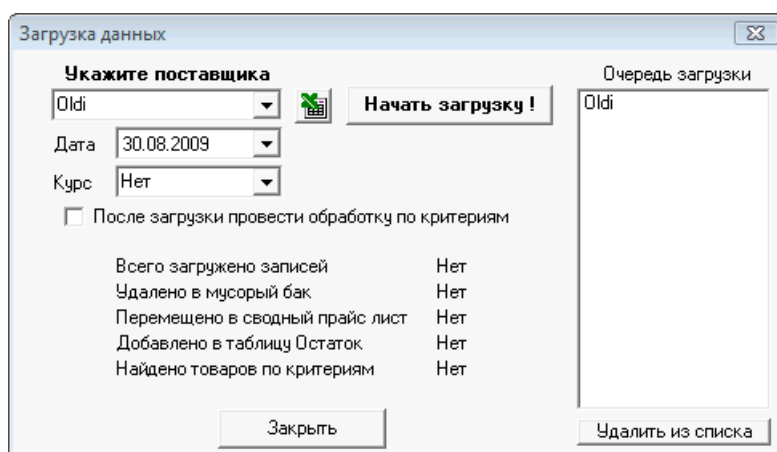


3. Загрузка прайс-листов поставщиков

Чтобы загрузить прайс-листы поставщиков, необходимо войти в меню: **Импорт / Загрузить прайс-лист**. Если прайс-листы настроены правильно, то загрузка прайс-листов поставщиков не представляет большой проблемы. Нужно только указать название поставщиков, которые будут загружены в базу программы, и нажать на кнопку "*Начать загрузку*".

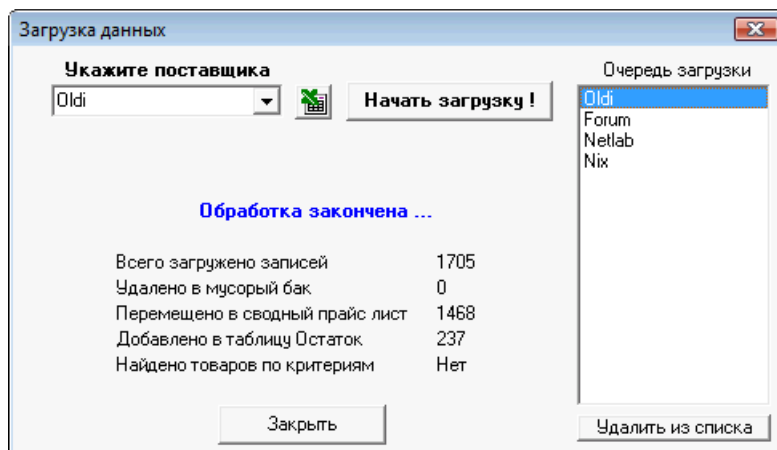
Первоначально нужно выбрать поставщиков, которых нужно загрузить (имеете в виду, предварительно необходимо настроить загрузку прайс-листов).

После выбора поставщика, нужно указать от какой даты загружаемый прайс-лист (по умолчанию дата ставится текущей). Также, при необходимости, можно указать курс, на который будет делиться цена при загрузке прайс-листа.



Когда выбраны все прайс-листы, которые нужно загрузить (отображаются в очереди загрузки), можно запустить процесс загрузки прайс-листов.

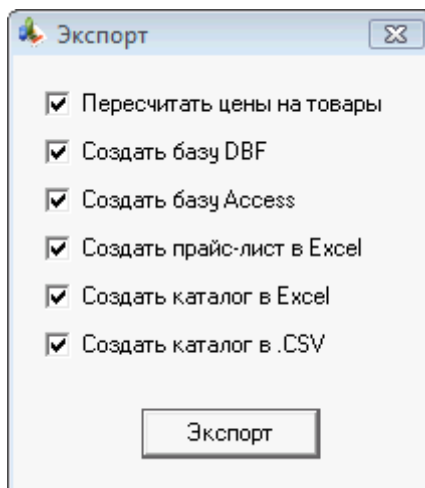
После того как загрузка прайс-листов завершится, можно по каждому из поставщиков посмотреть сколько было товаров загружено, сколько удалено в мусорный бак (т.е. удалено при загрузке), и сколько перемещено в сводный прайс-лист. В сводный прайс-лист переместятся только те товары, для которых проставлены соответствия.



Товары, которых нет ни в Мусорном баке, ни в таблице соответствия переместятся на вкладку "*Остаток*". При первой загрузке прайс-листа все товары переместятся в "*Остаток*". Поэтому, необходимо будет для каждого товара проставить соответствия. (см. пункты: Задание и ввод критериев, Составление таблицы соответствия, Таблица Мусорный бак и Остаток).

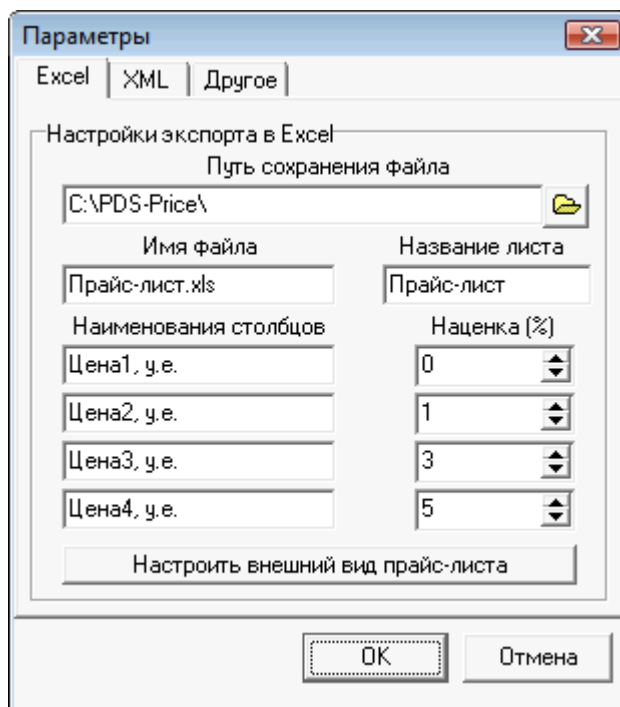
4. Экспорт данных

Программа позволяет выгружать базу данных в различные форматы. Перед экспортом желательно пересчитать цены на все товары, отметив соответствующую опцию меню. Для начала экспортирования, необходимо выбрать нужные форматы.

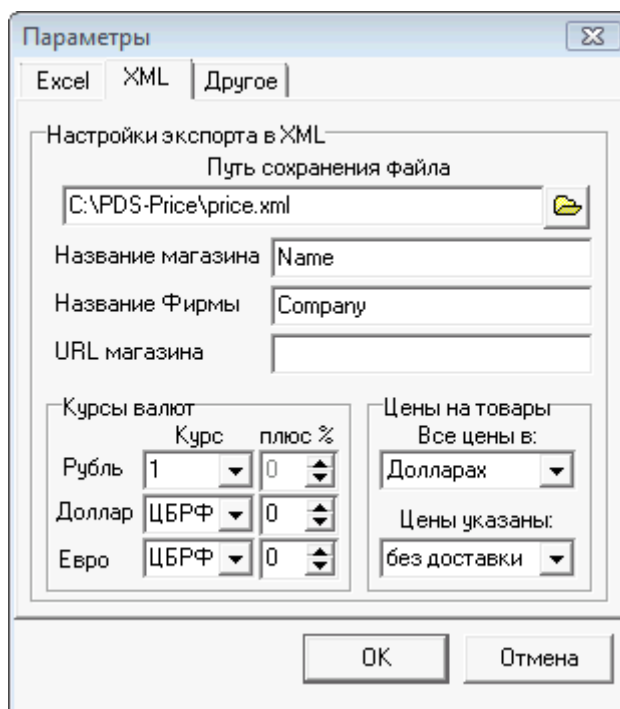


5. Параметры экспорта

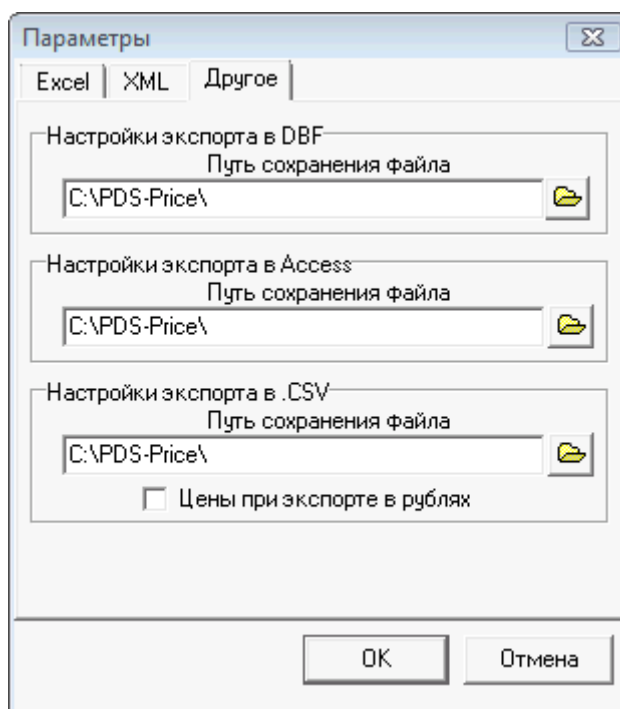
На первой вкладке (**Excel**) настраивается экспорт данных в формат Excel. Указывается не только путь и название выгружаемого файла, но и наценки для четырех колонок с ценами. Также можно быстро перейти на настройку внешнего вида прайс-листа, нажав на соответствующую кнопку.



На второй вкладке (XML) настраивается экспорт данных в формат XML по стандарту Яндекс.Маркет. Кроме пути для сохранения файла, нужно указать название магазина или фирмы, ее адрес в сети Интернет, а также курсы валют. Выгрузка в формат XML осуществляется через меню Экспорт – Выгрузить каталог в XML.







На вкладке **Другое** указываются пути для экспорта в форматы DBF, Access и .CSV.



6. Синхронизация с Интернет-магазинами

Для обновления цен в Интернет-магазинах, программа создает файлы в формате .CSV.

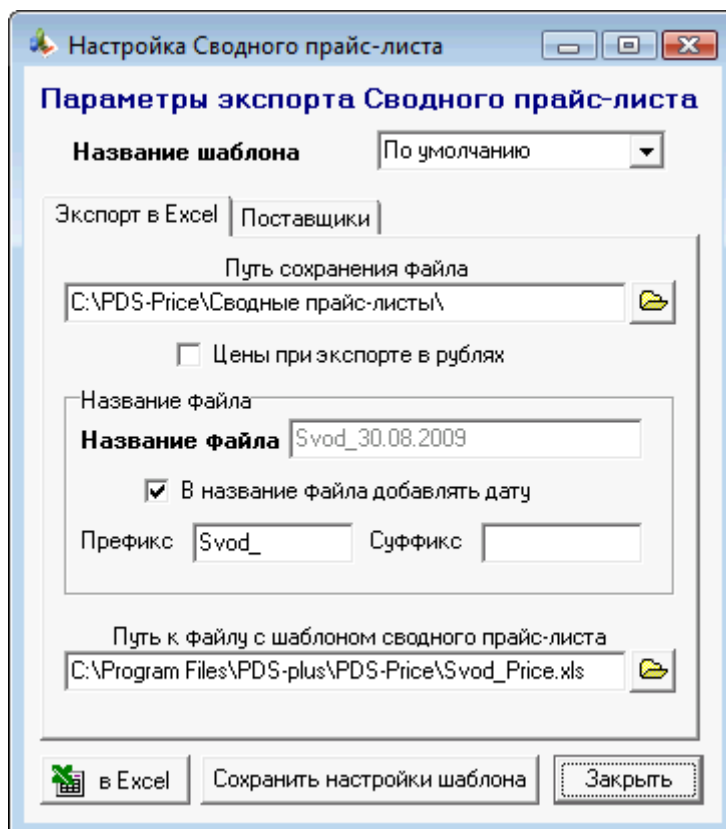
-  Выгрузить каталог в .CSV (для Shop-Script)
-  Выгрузить каталог в .CSV (для WebAsyst)
-  Выгрузить каталог в .CSV (для PHPShop)
-  Выгрузить каталог в .CSV (для Simpla)

На текущий момент программа может выгружать данные в формате .CSV для интернет-магазинов Shop-Script, WebAsyst, PHPShop и Simpla.

В программе **PDS-Price**, также есть выгрузка в формат .CSV для синхронизации с Интернет-магазином, построенном на **1С-Битрикс**, вызываемая через меню **Экспорт – Экспорт данных, Создать каталог в .CSV**.

7. Формирование сводного прайс-листа.

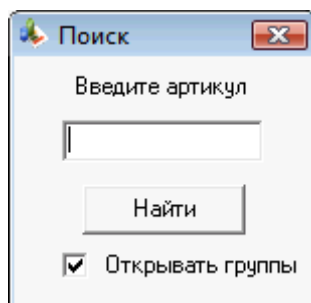
Программа позволяет сформировать сводный прайс-лист, в котором каждому товару из каталога прописаны цены поставщиков. Можно создать несколько шаблонов для выгрузки сводного прайс-листа в формат Excel. Доступ к настройкам шаблонов осуществляется через пункт меню **Экспорт – Шаблоны для сводного прайс-листа**.



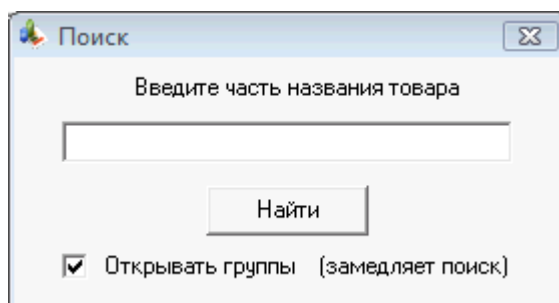
Настройка сводного прайс-листа сводится к выбору пути сохранения выгружаемого файла, названию файла, а также списка поставщиков, которые будут отображаться в сводном прайс-листе.

8. Поиск товаров

Программа позволяет искать товары в базе данных, как по артикулу, так и по части названия товара. Для поиска по артикулу используется меню **Поиск – Товара по артикулу**:



Для поиска по названию используется меню **Поиск – Товара по названию**:



При поиске по названию находятся все товары, в которых встречается искомое слово. Пользователь может просмотреть и выбрать необходимый ему товар. Также после поиска программа может открывать группы, где этот товар был найден, но данная опция замедляет поиск.

9. Оформление собственного прайс-листа

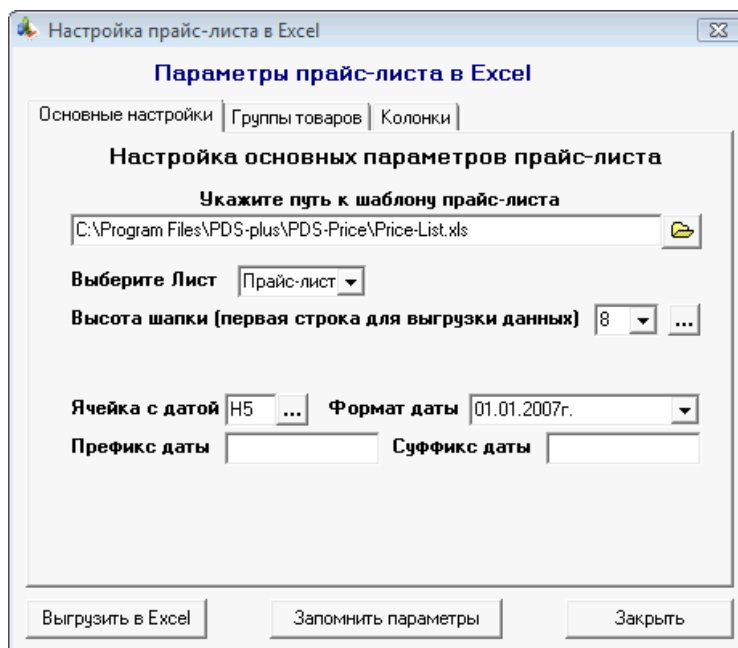
В программе **PDS-Price** можно настраивать внешний вид собственного прайс-листа. Для этого необходимо первоначально сделать шаблон, т.е. шапку прайс-листа, расположение и количество колонок, форматирование групп товаров и т.д. Чтобы программа правильно формировала прайс-лист на основе шаблона, необходимо предварительно произвести настройки в программе. Для этого нужно войти в меню: **Экспорт / Параметры прайс-листа Excel**.

На первой вкладке необходимо выбрать ссылку на шаблон прайс-листа.

После того как откроется прайс-лист Excel, можно приступить к настройкам.

Первоначально выбирается Лист Excel, на который будут экспортироваться данные из базы, а также указать, сколько строчек пропустить (размер шапки прайс-листа).

Также нужно указать ячейку и формат, куда будет заноситься дата формирования прайс-листа.



На второй вкладке необходимо указать, какое оформление будут иметь группы товаров и сами товары.

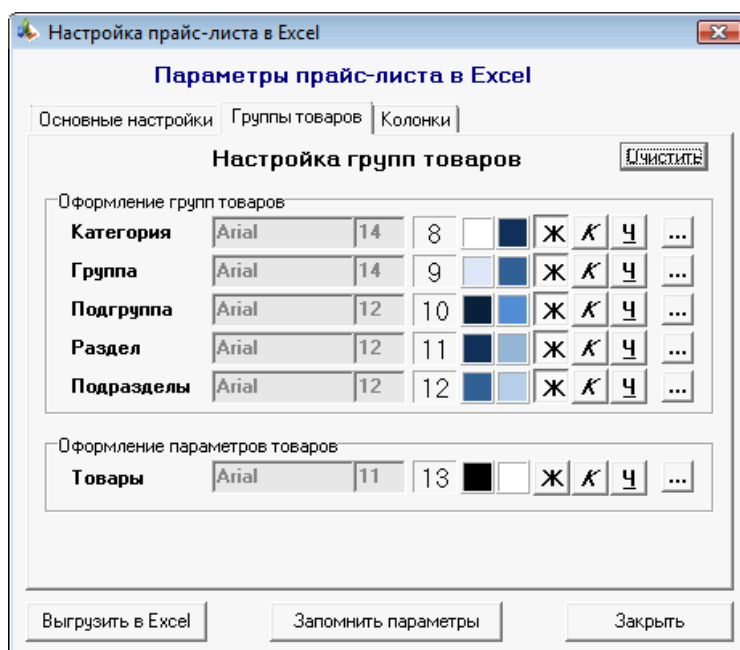
Начиная с версии 2.12.4.0, форматирование групп и самих товаров берется из строчек шаблона прайс-листа, но необходимо указать в какой из строчек находится форматирование групп товаров.

Чтобы правильно настроить группы нужно использовать кнопочки с многоточием "...", которые стоят справа напротив каждой группы.

Алгоритм настройки групп товаров:

- В открытом прайс-листе выбираем ячейку соответствующую первой группе товаров.
- Переключаемся на окно программы и нажимаем на кнопку с многоточием, которая стоит справа от "Категории".
- Если сделано правильно, то программа считает настройки выбранной ячейки и занесет их в форму.
- Далее нужно перейти обратно на прайс-лист Excel и выбрать ячейку с вложенной подгруппой.
- Обратно на форме программы нажать на кнопку с многоточием, но уже напротив "Группы".

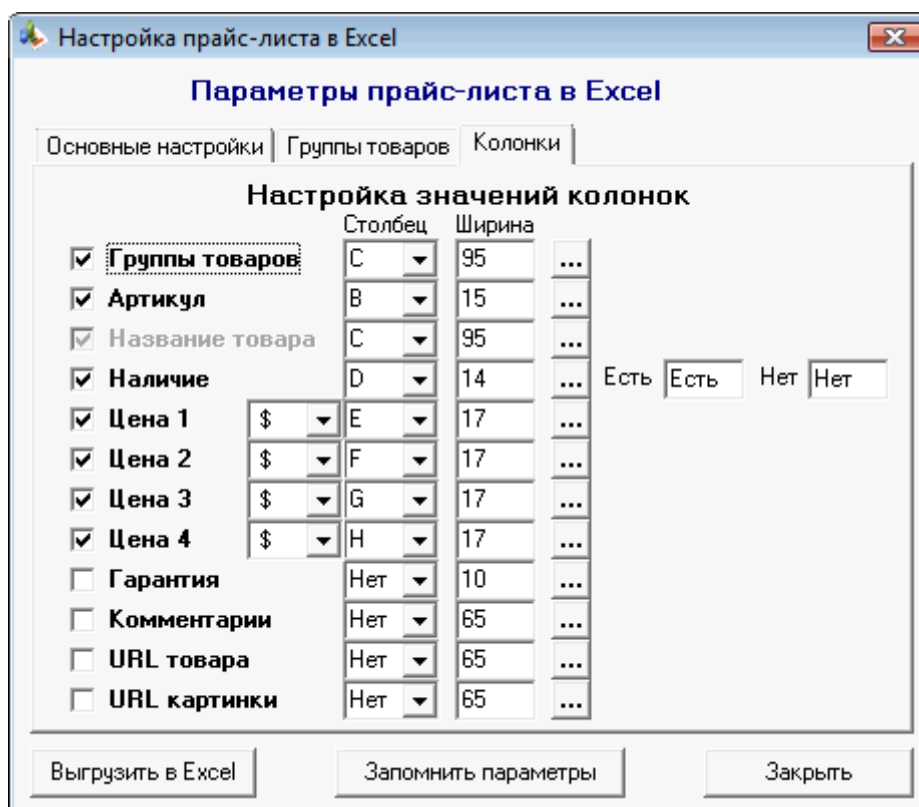
- Повторить аналогичные настройки для всех уровней вложенности и не забыть указать форматирование самих товаров.



На последней вкладке "Колонки" нужно указать какие из колонок будут выгружаться в прайс-лист.

Важно чтобы были указаны настройки для выгрузки, Групп товаров и Название товаров. Без этих настроек при выгрузке прайс-листе могут возникать ошибки.

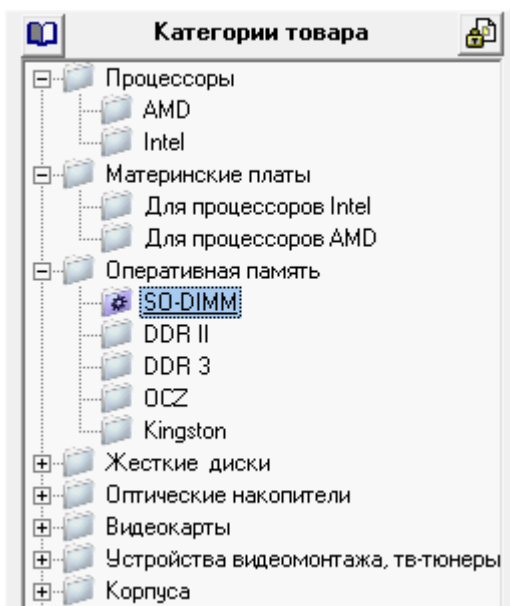
Также стоит обратить внимание на вероятную ошибку: галочка на колонке стоит, а Столбец, куда выгружать, не указан.



После всех настроек нужно сохранить значения, нажав на кнопку "Запомнить параметры".

После чего можно проверить, как настроен прайс-лист, выгрузив его в Excel.

10. Работа с деревом товаров



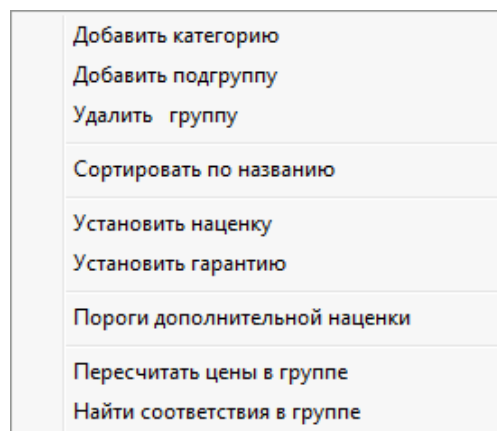
В окне категория товара можно добавить или удалить целую категорию (группу). Удаление категории товаров возможно только когда в ней нет ни одного товара.

Порядок расположения категорий и групп товаров в выходном прайс-листе полностью соответствует порядку, показанному в окне **Категория товаров**. Поэтому если перетащить с помощью мыши целую категорию (группу) товаров, то изменится порядок не только отображения групп в окне А, но и в выходном прайс-листе. Положение каждой категории сохраняется относительно начала дерева, а каждой группы (подгруппы) относительно категории (группы) товаров, в которой она находится. Таким образом, при перемещении какой либо категории вверх или вниз по дереву, ее номер относительно

начала дерева меняется, т.е. если процессоры переместим за жесткие диски, то сначала будут материнские платы, потом жесткие диски и затем процессоры. Аналогично действует перемещение внутри каждой группы. При удерживании клавиши **Shift** (при перетаскивании группы) данная группа будет помещаться внутрь выбранной категории.

Сразу стоит отметить, количество степеней вложенности в дереве товаров не ограничено.

Через контекстное меню, вызываемое правой клавишей мыши, можно добавить категорию или группу, удалить группу. Также можно сортировать по названию, установить наценку на все товары в данной группе и запустить процесс нахождения соответствий в данной группе товаров (включая вложенные).



11. Работа с наименованием товаров

Наименование товара						Курс	30
Артикул	Товар	%	Цена	Цена, руб.	Наценка		
105697	Процессор Celeron E1200 OEM <1,60GHz, 800FSB, 512Kb, EM64T, Dual	0	41,1	1233	0		
109939	Процессор Celeron E1400 BOX <2,00GHz, 800FSB, 512Kb, EM64T, Dual	0	50,2	1506	0		
109956	Процессор Celeron E1400 OEM <2,00GHz, 800FSB, 512Kb, EM64T, Dual	0	41,8	1254	0		
102979	Процессор Core 2 Duo E4600 OEM<2.40GHz, 800FSB, 2Mb L2, EM64T, L	0	111,2	3336	0		
105698	Процессор Core 2 Duo E4700 OEM<2.60GHz, 800FSB, 2Mb L2, EM64T, L	0	118,3	3549	0		
109661	Процессор Core 2 Duo E7200 OEM <2.53GHz, 1066FSB, 3Mb, EM64T, L	0	110,6	3318	0		
113872	Процессор Core 2 Duo E7300 BOX <2.66GHz, 1066FSB, 3Mb, EM64T, L	0	123,4	3702	0		
113990	Процессор Core 2 Duo E7300 OEM <2.66GHz, 1066FSB, 3Mb, EM64T, L	0	112,7	3381	0		
107959	Процессор Core 2 Duo E8400 BOX <3.0GHz, 1333FSB, 6Mb, EM64T, VT	0	183,7	5511	0		
107833	Процессор Core 2 Duo E8400 OEM <3.0GHz, 1333FSB, 6Mb, EM64T, VT	0	164,4	4932	0		

В окне **Наименование товаров** показываются все товары в группе или подгруппе, выбранных в дереве товаров. Для навигации по товарам служит линейка кнопок , которая позволяет перемещаться на одну позицию вверх или вниз по товарам, а также сразу переместиться в начало или конец этой таблицы.

В данном окне можно добавлять, редактировать и удалять товары. Для этого нужно нажать на одну из кнопок , или . Поле артикул может заполняться как автоматически, так и в ручном режиме (в зависимости от настроек).

Для каждого товара отображается артикул, наименование товара, наценка (%), цена (с учетом наценки) и поле *Гарантия*.

По двойному клику на товаре (или при нажатии на клавишу) открывается форма для редактирования товара, в котором можно корректировать информацию о товаре:

Изменение/ввод данных о товаре ✕

Артикул	Наименование товара	<input type="checkbox"/> Супер Цена		
CE461A	HP LaserJet P2035 printer A4, 1200dpi, 30ppm, 16Mb, USB, LPT (Бумага, пленк			
Категория	Гарантия	Цена без наценки	Наценка (%)	
HP		274	0	
<input type="button" value="Еще <<"/>		<input type="button" value="Сохранить"/> <input type="button" value="Отмена"/>		
Бренд/инфо	HP			
URL товара	<input type="text"/>			
URL картинки	<input type="text"/>			

Если нажать на кнопку , то в этом случае откроется аналогичная форма, но с пустыми полями для ввода нового товара.

12. Задание и ввод критериев

В окне В необходимо указать товар, для которого нужно просмотреть/задать критерии. Далее в Окне С открываем закладку «Критерии»:

Если критерии уже существуют у данного товара, то они будут показаны в соответствующих таблицах:

Таблица критериев выбора

Celeron	E1400	2000		
Celeron	E1400	2,0		
Celeron	E1400	2,0		

Таблица критериев исключения

agp
svga
udma
sound
dvd
hdd

Чтобы ввести новый критерий выбора нужно в полях ввести строки, по которым будет отбираться товар. Все поля в одной строке формируют один критерий выбора: текстовые значения в данных полях объединяются как логическое И. Т.е. если у нас в таблице критериев выбора в одной строке стоят **Celeron**; **box**; **2,0**, то будут выбираться все товары, в наименовании которых одновременно встречаются эти три строки: **Celeron** и **box** и **2,0**.

Можно ввести несколько критериев выбора. Если они располагаются в разных строках, то при анализе они будут объединяться логическим ИЛИ. Так, в нашем примере, в таблице критериев выбора записаны критерии в трех различных строках, поэтому при отборе товара будут выбраны все товары в наименовании которых одновременно встречаются **Celeron**, **box**, **2000** или **Celeron**, **box**, **2,0** или **Celeron**, **box**, **2,0**. Этими критериями отбираются все процессоры **Celeron** с тактовой частотой **2000** МГц, выполненных в варианте **box**.

Внимание! Стоит отметить, что при поиске не различаются строчные и прописные буквы, т.е. в критериях можно писать как строчными, так и прописными буквами.

По представленным критериям выбора в отбор могут попасть не только процессоры **Celeron 2000** МГц (**box**), но и компьютеры, ноутбуки, в которых установлены эти процессоры.

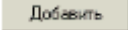

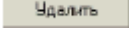

Чтобы из выборки убрать весь лишний «мусор» используются критерии исключения. Для ввода нового (изменения старого) критерия исключения текст вводится (корректируется) в поле, относящееся к критерию исключения.



Все критерии исключения объединены между собой логическим ИЛИ. Таким образом, если (как в примере) стоят следующие критерии исключения: **agp, svga, udma, sound, AC'97, dvd, hdd**, то из выборки будут исключены все товары, в которых встречаются любое из этих слов.

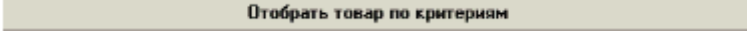
Как уже было сказано ранее, критерии можно писать как строчными, так и прописными буквами, поэтому будут исключены товары в которых встречаются строки, например, как svga так и SVGA.

Благодаря этому списку критериев удастся из отбора отсеять все компьютеры и ноутбуки, и в выборке остаются только процессоры **Celeron 2000 МГц (box)**.

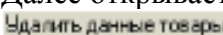
Конечно, всегда есть вероятность, что пользователь может добавить какой-либо критерий исключения, который отсекает не только «мусор», но и нужный товар. Поэтому при вводе критериев исключения будьте предельно внимательны и логичны.

Если пользователь в таблице с критериями на любой из ячеек сделает двойной клик левой клавишей мыши, то данный критерий переместится в поля для редактирования. Изменять критерии можно только в полях для редактирования. Если пользователь хочет добавить новый критерий, то для этого необходимо нажать клавишу . Для изменения уже введенного критерия – клавишу , а для удаления – клавишу . Причем при удалении происходит удаление всех одинаковых критериев одновременно. Чтобы очистить поля для ввода/редактирования критериев нужно нажать клавишу .

Когда нужно ввести несколько аналогичных списков критериев для нескольких товаров, можно воспользоваться клавишами  и  служащими для копирования и вставки всего списка критериев. При вставке критериев они добавляются к уже существующим.

При нажатии кнопки  из всех товаров всех поставщиков (находящихся в базе данных) будут отобраны товары, удовлетворяющие всем критериям.

Алгоритм составления критериев:

- Для искомого товара составляется список критериев выбора, по которым должны выбираться все товары у всех поставщиков, соответствующие данному. При этом не рассматривается, сколько товаров «мусора» будет показано в данной выборке. Главное, чтобы в выборку вошли все товары соответствующие данному.
- Из полученного списка выбираются именно те товары, которые соответствуют искомому, и вносятся в таблицу соответствия.
- После получения таблицы соответствия, заново производится отбор по критериям. В этом случае в выборке будет отображаться только товар «мусор».
- Производится анализ товаров, и составляются критерии исключения, с помощью которых можно будет полностью исключить все товары в полученной выборке, т.е. полностью убрать весь товар «мусор».
- Далее открывается вкладка «Таблица соответствий» и с помощью клавиши  очищается таблица соответствий для данного товара.
- Заново производится отбор товаров по критериям. В этом случае в выборке должны остаться только товары соответствующие данному. Очень важно чтобы в этом случае не потерялись нужные товары, т.е. таблица соответствия должна состоять из такого же числа товаров как прежде. Иначе получается, что критериями исключения были исключены и нужные товары.

13. Автоматическая обработка по критериям.

При проставлении критериев для каждого товара, программа позволяет достаточно быстро обрабатывать по соответствиям прайс-листы новых поставщиков. Для этого служит специальная опция Автоматическая обработка по критериям, вызываемая через меню **Сервис – Найти соответствия по критериям**. Результат этой опции – отбор товаров поставщиков по критериям и занесение их в отдельную таблицу для проставления соответствий. Кроме полной обработки всех товаров, можно обработать по критериям отдельные группы товаров, вызываемое через контекстное меню группы товаров **Найти соответствия в группе**.

Соответствия

Найдено товаров - 6 Найдено соответствий - 17

Товары			
Артикул	Наименование товара	Комментарии	Цена
110199	Процессор AMD Phenom X3 8650 BOX <SocketAM2+> (HD8650WCGHBOX)		95,4
113954	Процессор AMD Phenom X4 9650 BOX <SocketAM2+> (HD9650WCGHBOX)		132
110197	Процессор AMD Phenom X4 9850 BOX <SocketAM2+> (HD9852XAGHBOX)		154,3
105697	Процессор Celeron E1200 OEM <1,60GHz, 800FSB, 512Kb, EM64T, Dual Core, Socket 775>		41,1
109939	Процессор Celeron E1400 BOX <2,00GHz, 800FSB, 512Kb, EM64T, Dual Core, Socket 775>		50,2
109956	Процессор Celeron E1400 OEM <2,00GHz, 800FSB, 512Kb, EM64T, Dual Core, Socket 775>		41,8

Отмеченный товар: **Процессор AMD Phenom X3 8650 BOX <SocketAM2+> (HD8650WCGHBOX)** 95,4

Артикул	Наименование	Цена	Поставщик	Наличие
<input type="checkbox"/> 55095	AMD Phenom™ X3 Triple Core 8650 Socket AM2+ BOX	95,4	Forum	+
<input type="checkbox"/> 1124019	CPU AMD Phenom X3 8650 (2.3ГГц, 3x512КБ+2МБ, HT1800МГц, SocketAM2+) (BOX)	96	Netlab	-
<input type="checkbox"/> 110199	Процессор AMD Phenom X3 8650 BOX <SocketAM2+> (HD8650WCGHBOX)	99,8	Oldi	*

Таблица соответствия Критерии для товара

Критерии выбора

AMD	X3	8650
-----	----	------

Критерии исключения

Добавить в таблицу соответствия Заккрыть

Товары, отобранные по критериям, можно посмотреть через меню **Сервис - Открыть таблицу соответствия**. Здесь показаны все товары, для которых были найдены по критериям аналогичные товары поставщиков. Эта опция позволяет проверить и достаточно быстро проставить соответствия между своими товарами и товарами поставщиков. При необходимости есть возможность редактирования критериев выбора и исключения.

14. Составление таблицы соответствия

По критериям, составленным по алгоритму представленном в предыдущем разделе, на вкладке «**Соответствия**» будут отображаться все товары, отобранные с помощью заданных критериев. Из данной выборки отбираются товары соответствующие данному, и нажатием на кнопку **Добавить выбранные товары в таблицу соответствия** эти товары прописываются в таблицу соответствия.

Критерии	Соответствия	Таблица соответствия	Остаток	Мусорный бак	Сводный прайс лист	Оформление заказа
<input checked="" type="checkbox"/>	54832	Intel® Celeron® Dual-Core E1400 2.00GHz Socket 775 512KB 800MHz	41,8	Forum		
<input checked="" type="checkbox"/>	1123447	CPU Intel Celeron Dual-Core E1400 {2.0ГГц, 512КБ, 800МГц, EM64T, Socket775}	42,5	Netlab		
<input checked="" type="checkbox"/>	74799	CPU Intel Celeron Dual-Core E1400 2.0 ГГц/ 512К/ 800МГц LGA775	43,3	Nix		
<input checked="" type="checkbox"/>	109956	Процессор Celeron E1400 OEM <2,00GHz, 800FSB, 512Kb, EM64T, Dual Core	42,8	Oldi		
Добавить выбранные товары в таблицу соответствия						

При этом одновременно в таблице, где хранятся товары всех поставщиков закаченных из файлов Excel, помечаются товары добавленные в таблицу соответствия. Теперь если заново отобразить товары по критериям, на вкладке «**Соответствия**» все товары, которые уже занесены в таблицу соответствия показываться не будут. Таким образом, на вкладке «**Соответствия**» показываются только новые товары, которых нет в таблице соответствия. Если при нажатии на клавишу (на вкладке «**Критерии**») **Отобразить товар по критериям** на вкладке «**Соответствия**» не будет показан ни один товар – это означает, что все товары которые отбираются по данным критериям уже есть в таблицы соответствий.

Критерии	Соответствия	Таблица соответствия	Остаток	Мусорный бак	Сводный прайс лист	Оформление заказа
	Код	Товар				Поставщик
	54832	Intel® Celeron® Dual-Core E1400 2.00GHz Socket 775 512KB 800MHz				Forum
	1123447	CPU Intel Celeron Dual-Core E1400 {2.0ГГц, 512КБ, 800МГц, EM64T, Socket775} (OEM)				Netlab
	74799	CPU Intel Celeron Dual-Core E1400 2.0 ГГц/ 512К/ 800МГц LGA775				Nix
	109956	Процессор Celeron E1400 OEM <2,00GHz, 800FSB, 512Kb, EM64T, Dual Core, Socket 775>				Oldi
Удалить данный товар Удалить все товары						



На вкладке «**Таблица соответствия**» показываются все товары соответствующие данному. И это не зависит от того есть ли данный товар в текущем прайс-листе поставщика. Т.е. если данного товара нет в наличие у данного поставщика, в таблице соответствия данные все равно сохраняются. Это нужно для того, чтобы если в новом

прайс-листе этот товар вновь появиться – таблица соответствия для него уже будет составлена.

Если товар в таблице соответствия введен неправильно, его можно будет удалить нажав на клавишу **Удалить данный товар**. При этом товар удаляется только из таблицы соответствия, а не из базы данных. При нажатии на клавишу **Удалить данные товары** - удаляются все товары на данной вкладке.



15. Таблица Мусорный бак и Остаток

На вкладке «**Остаток**» отображаются товары, которые не вошли ни в таблицу соответствия, ни в мусорный бак. Фактически на данной вкладке должны оставаться только новые товары, т.е. товары, которых раньше не было в прайс-листах поставщиков.

Критерии	Соответствия	Таблица соответствия	Остаток	Мусорный бак	Сводный прайс лист	Оформление заказа
			Всего - 498	Все поставщики		 
<input checked="" type="checkbox"/>	45170	NEC IDE AD-5200A-01 OEM	22,95	Forum	-	
<input type="checkbox"/>	56499	NEC IDE AD-5590A-01 SLIM int. OEM	32,6	Forum	+	
<input type="checkbox"/>	45942	NEC IDE AD-7200A-01 OEM	23,46	Forum	-	
<input type="checkbox"/>	55175	NEC IDE AD-7201A-01 OEM, Lightscribe	23,97	Forum	-	
<input type="checkbox"/>	55861	NEC IDE AD-7201A-0B OEM Black, Lightscribe	23,97	Forum	-	
<input type="checkbox"/>	55176	NEC IDE AD-7201A-0S OEM Silver, Lightscribe	23,97	Forum	+	
<input type="checkbox"/>	55642	NEC SATA AD-5200S-01 OEM	22,95	Forum	+	
<input type="checkbox"/>	56792	NEC SATA AD-7201S-01 OEM White, Lightscribe	23,46	Forum	+	
<input type="checkbox"/>	55997	NEC SATA AD-7201S-0B OEM Black, Lightscribe	24,17	Forum	-	

Общее количество товаров, показанных в данном окне, рассчитывается и отображается вверху данной вкладки. На данной вкладке можно выбрать товары, которые будут исключены из обработки и помещены в «**Мусорный бак**». Для выбора этих товаров нужно отметить галочками товары, которые вы хотите удалить в Мусорный бак, после чего нажать на кнопку **Отправить указанные товары в мусорный бак**. При этом все товары с установленными галочками перепишутся в мусорный бак, и общее количество отображаемых товаров изменится.



Путем исключения ненужных товаров в **Мусорный бак**, а для остальных составления таблицы соответствий, необходимо добиться, чтобы на вкладке **Остаток** не было ни одного товара. Только в этом случае для всех товаров поставщиков, которые необходимо обработать будет составлена таблица соответствий, т.е. все товары всех поставщиков будут использоваться в обработке.

Чтобы было удобнее работать с таблицей остаток, в него ведена функция отбора товара по какой-либо строке. В поле (сверху таблицы) записывается какая-либо строка, по которой будет происходить отбор, после чего нажимается клавиша . Все товары, в которых встречается эта строка, будут показаны, остальные товары – будут скрыты. При этом будет рассчитано количество отобранных товаров, которое будет отображено в виде **Показано 16 из 1803**. Если нужно просмотреть все товары в остатке, необходимо нажать клавишу . Если нужно показать товары конкретного поставщика, то в этом случае имя поставщика выбирается в выпадающем списке.

На вкладке «**Мусорный бак**» отображаются товары, которые исключаются из обработки, т.е. это те позиции, которые есть в прайс-листах поставщиков, но которых не должно быть в прайс-листе фирмы.

Критерии	Соответствия	Таблица соответствия	Остаток	Мусорный бак	Сводный прайс лист	Оформление заказа
Всего - 4						
Все поставщики						
<input checked="" type="checkbox"/>	ТВ тюнер Compro VideoMate DVB-T300 <DVB and Analog TV Tuner	76	Oldi			18.10.2009
<input type="checkbox"/>	ТВ тюнер Compro VideoMate Live (U1500) <TV Tuner, SECAM, Stere	137	Oldi	*		18.10.2009
<input type="checkbox"/>	ТВ тюнер Compro VideoMate V200 <Standalone TV Tuner, SECAM, S	73	Oldi			18.10.2009
<input type="checkbox"/>	ТВ тюнер Pinnacle PCTV Stick 170e (TV-Tuner, USB 2.0)	54,1	Oldi			18.10.2009
Удалить товар						

Допустим, вы занимаетесь только продажей комплектующих, а у поставщиков в прайс-листах есть уже готовые компьютеры, ноутбуки и т.д., т.е. те товары, которых нет в вашем прайс-листе. Для этого данные товары помещаются в мусорный бак, и после загрузки обновленного прайс-листа поставщика, данные товары исключаются из обработки.

Чтобы было удобнее работать с мусорным баком, в него ведена функция отбора товара по какой-либо строке. В поле (сверху таблицы) записывается какая-либо строка, по которой будет происходить отбор, после чего нажимается клавиша . Все товары, в которых встречается эта строка, будут показаны в данном окне, остальные товары – подвергнутся сортировке. При этом будет рассчитано количество отобранных товаров, которое будет отображено в виде **Показано 1506 из 20529**. Если нужно просмотреть все товары в мусорном баке, необходимо нажать клавишу . Если нужно показать товары конкретного поставщика, то в этом случае имя поставщика выбирается в выпадающем списке.

16. Сводный прайс-лист

На вкладке **Сводный прайс-лист** отображаются все товары соответствующие данному и которые есть в наличие у поставщиков. Т.е. в отличие от таблицы соответствия здесь будут только те товары, которые найдены во вновь загруженных прайс-листах поставщиков.

Критерии	Соответствия	Таблица соответствия	Остаток	Мусорный бак	Сводный прайс лист	Оформление заказа	
Таблица							
Таблица							
Код	Товар	Поставщик	Цена мин.	Цена макс.	Дата	Гарант.	Склад
54832	Intel® Celeron® Dual-Core E1400 2.00GHz Socket Forum		41,8	44,1	18.10.2009	12	+
1123447	CPU Intel Celeron Dual-Core E1400 (2.0ГГц, 512КБ, Netlab		42,5	42,5	18.10.2009	1 год	+
109956	Процессор Celeron E1400 OEM <2,00GHz, 800FSE Oldi		42,8	44,1	18.10.2009	12 мес.	***
74799	CPU Intel Celeron Dual-Core E1400 2.0 ГГц/ 512КБ Nix		43,3	45,1	18.10.2009	1 год	

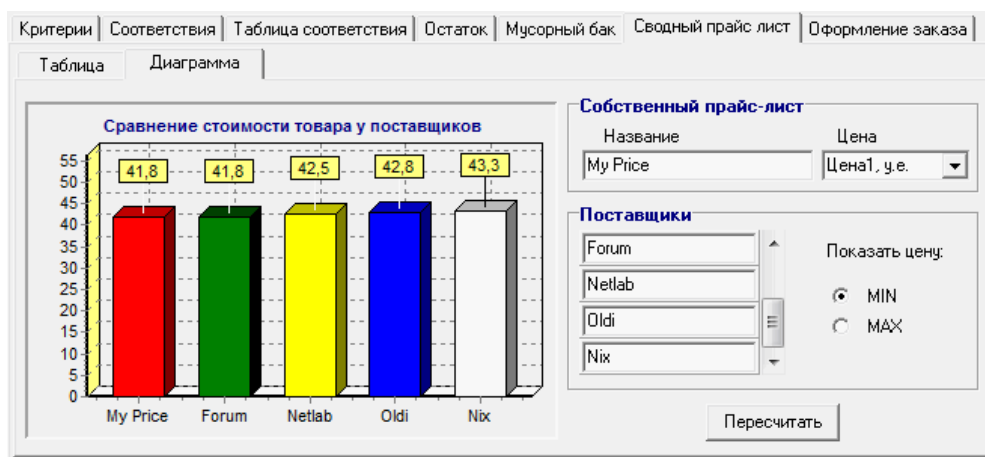
Кроме самих товаров в сводном прайс-листе отображается информация о товарах поставщиков (наименование, артикул у поставщика, цена на товар и т.д.).

Таким образом, на этой закладке можно реально посмотреть всю информацию об искомом товаре: у каких поставщиков этот товар есть в наличии; по какой цене они его продают оптом, и по какой в розницу; как называется этот товар у конкретного поставщика и какой имеет артикул.

В этом окне применено цветовое выделение характеристик товаров:

- голубым цветом выделяются товары, по которым рассчитывалась цена, т.е. это товары поставщиков;
- сиреневым цветом отмечена цена на товар, выбранная как минимальная, т.е. это базовая цена (цена без наценок) на данный товар.
- красным цветом отмечаются цена у поставщиков, с которыми вы не работаете (не отмеченные голубым цветом), но цена, у которых, ниже базовой. Когда появляется слишком много красных цен – это первый признак того, что вам нужно менять или расширять сеть поставщиков.

Также можно посмотреть соотношение цен по всем поставщикам на диаграмме:



17. Оформление заказа

Программа **PDS-Price** позволяет сформировать заказ на основе товаров из Вашего каталога. Для этого необходимо выбрать нужные товары и нажать на кнопку **в Заказ** в окне формирования товаров. Автоматически откроется вкладка **Оформление заказа**, где будут показаны данные товары и можно будет откорректировать цену и указать количество. Также на вкладке можно ввести данные о клиенте: ФИО, телефон, адрес доставки и экспортировать заказ в формат .xls (Excel) для отправки клиенту.

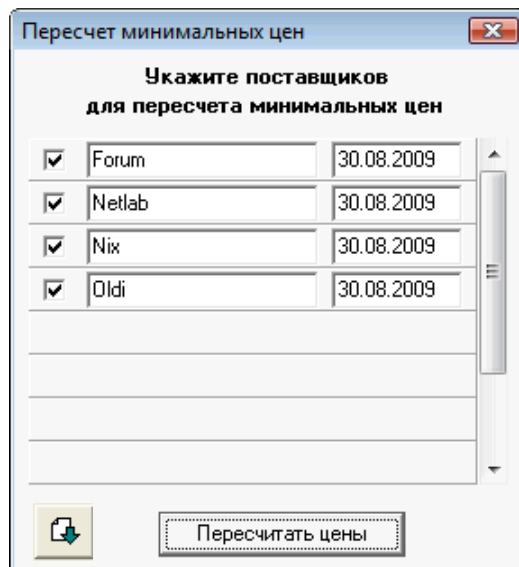
Артикул	Наименование	Цена \$.	Цена руб.	Цена	Колич.	Сумма
109956	Процессор Celeron E1400 OEM <2,00GHz, 800FSB.	41,8	1254	1254	1	1254
113537	Мат. плата ECS G31T-M/GLan <S-775, iG31, DDR2.	43,3	1299	1299	1	1299
105580	Память DDRII 2048 Mb (pc2-6400) 800MHz Patriot	23,97	719,1	719,1	1	719,1
107655	Видео карта 512 Mb <PCI-E> ASUS EN9600GT HTC	90,8	2724	2724	1	2724

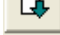
ИТОГО: 5996.1

18. Пересчет минимальной цены по выбранным поставщикам

Верхнее меню «Сервис - Пересчитать минимальные цены» запускает процесс пересчета цен и записи в собственный прайс-лист цены на товар равной минимальной цены выбранных поставщиков (с учетом наценок).

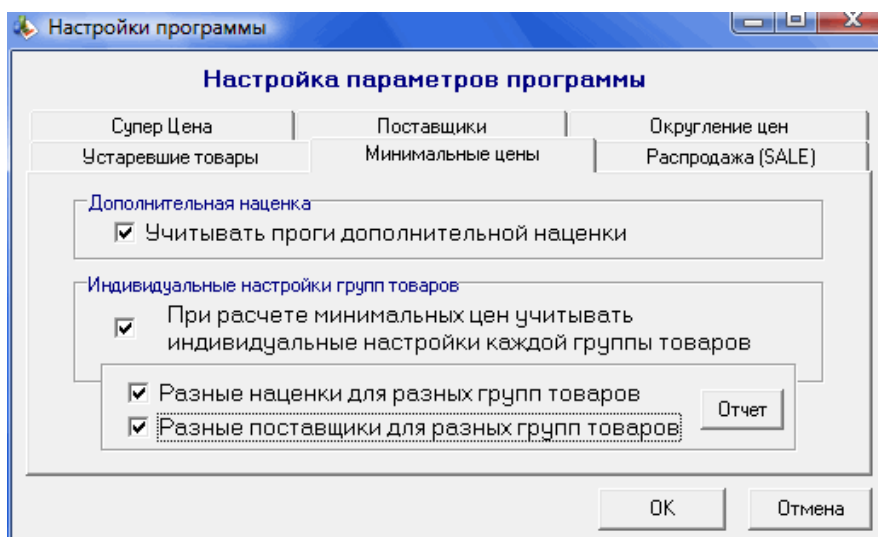
Если необходимо, чтобы для различных групп товаров минимальные цены рассчитывались по различным поставщикам, то нужно для каждой группы товаров запустить форму (правой клавишей мыши на группе товаров, и выбрать меню «Пересчитать цены в группе»).



Далее выбрать нужных поставщиков и нажать клавишу , после чего данные параметры можно будет сохранить для всех вложенных групп.

Важно! Чтобы при пересчете минимальных цен (через верхнее меню) учитывались индивидуальные настройки каждой из групп, нужно установить в меню «Настройки / Параметры программы» галочки на:

- При расчете минимальных цен учитывать индивидуальные настройки каждой группы
- Разные поставщики для разных групп товаров.



Если индивидуальные настройки для какой-либо группы не установлены, в этом случае будет использоваться общие настройки.

19. Пороги дополнительной наценки

Теперь появилась возможность устанавливать пороги дополнительной наценки на каждую группу товаров.

Для этого нужно через контекстное меню на группе товаров выбрать «**Пороги дополнительной наценки**»

	Стоимость товара	Доп. Наценка, %
Порог 1	5	40
Порог 2	20	30
Порог 3	80	20
Порог 4	150	10
Порог 5	300	5

Включая вложенные подгруппы

Запомнить

В открывшейся форме можно установить пороги дополнительной наценки для всех товаров данной группы. Если также установить галочку «*Включая вложенные подгруппы*», то в этом случае аналогичные пороги будут установлены для всех товаров во вложенных подгруппах.

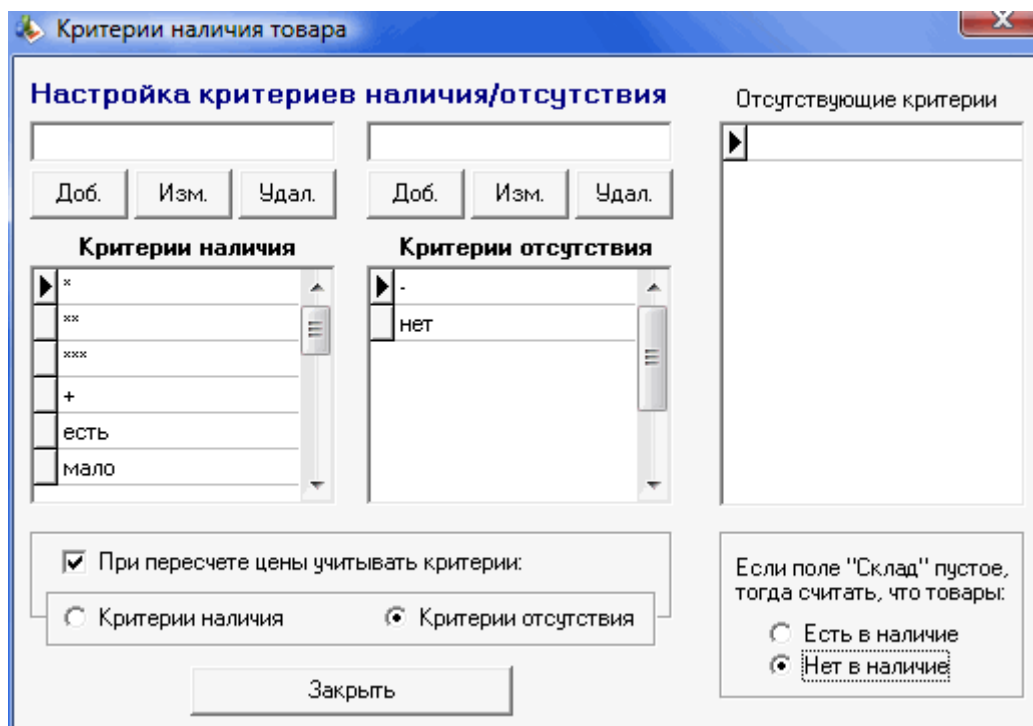
Внимание!

- Чтобы при расчете минимальной цены учитывались пороги дополнительной наценки, необходимо меню «**Параметры программы**» установить галочку: «*Учитывать пороги дополнительной наценки*»
- Чтобы учитывались индивидуальные пороги дополнительной наценки для каждой группы необходимо чтобы были установлены галочки: «*При расчете минимальных цен учитывать индивидуальные настройки каждой группы*» и «*Разные наценки для разных групп товаров*».

Если индивидуальные настройки для какой-либо группы не установлены, в этом случае будут использоваться общие настройки.

20. Критерии наличия / отсутствия

При расчете минимальной цены также можно использовать критерии наличия (отсутствия) товаров на складах у поставщиков. При загрузке прайс-листа поставщика в колонке «Склад» указывается наличие или отсутствия товара на складе поставщика. Т.е. если установить критерии наличия (отсутствия), то в этом случае при расчете минимальной цены программа автоматически будет определять, есть ли данный товар на складе у поставщика (по тем данным, которые записаны в прайс-листе поставщика) и не учитывать товары, которых на данный момент нет в наличии.



Если галочка «*При пересчете цены учитывать критерии*» не установлена, то критерии наличия (отсутствия) будут игнорироваться.

Если вторая галочка будет стоять на «*Критериях наличия*», то программа будет считать, что в наличие есть все товары, в которых в поле *Склад* стоит один из критериев указанных в критериях наличия.

Если же установлена галочка на «*Критерии отсутствия*», то при расчете минимальной цены будут игнорироваться товары, в которых в поле *Склад* установлено одно из значений Критериев отсутствия.

Основное отличие в этих критериев состоит в различной обработке товаров, которых встречаются отсутствующие критерии (т.е. критерии которых нет ни в критериях наличия, ни в критериях отсутствия). Если установлена галочка «*Критерии наличия*», то все товары с отсутствующими критериями будут считаться отсутствующим на складе, и наоборот если установлена галочка «*Критерии отсутствия*», то все товары, которых нет в критериях отсутствия (в том числе и с отсутствующим критериям) будут считаться что они есть на складе у поставщика.

Если же поле склад пустое, т.е. там нет никакого значения или у поставщика данное поле вообще отсутствует, то в этом случае как обрабатывать данные товары указывается установкой соответствующей точки в одном из полей «*Есть в наличии*» или «*Нет в наличии*».

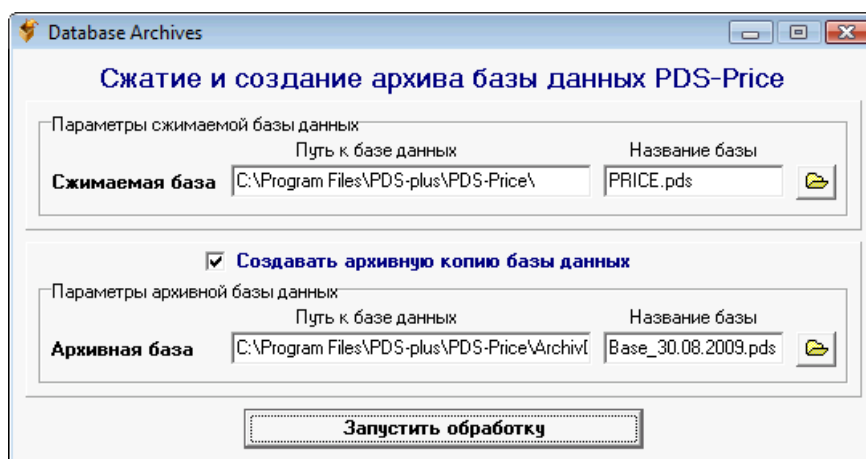
21. Подключение базы данных

Для подключения базы данных используется пункт меню **Файл – Подключить базу данных**.

Данная опция позволяет сменить и подключить другую базу данных для работы с программой **PDS-Price**. Программа позволяет работать с несколькими базами данных, их можно менять при необходимости. Особенно это удобно при восстановлении резервной копии баз данных или проверки данных от определенного числа путем подключения к старой базе данных.

22. Резервное архивирование базы данных

В целях обеспечения безопасности и возможности восстановления базы данных, программа предоставляет возможность резервного архивирования базы данных. Для этих целей используется программа **Database Archives**, которая вызывается через меню **Файл – Сжать и создать архив базы данных**.

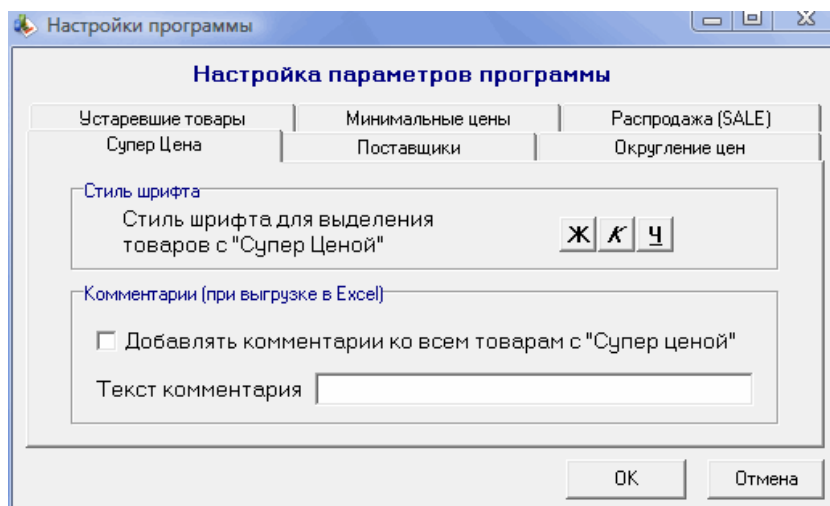


При вызове этой программы из программы **PDS-Price** автоматически заполняются поля *Сжимаемая база*, при этом указывается путь к текущей базе данных, с которой в настоящее время работает программа **PDS-Price**. В параметрах *Архивной базы данных* можно изменить путь, который сохранится в настройках данной программы. В названии базы данных по умолчанию указывается текущая дата.

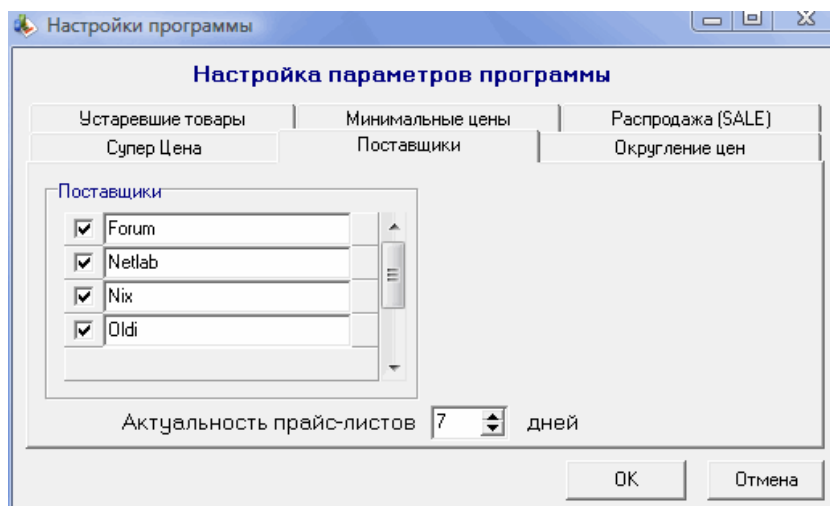
Настройки программы

1. Параметры программы

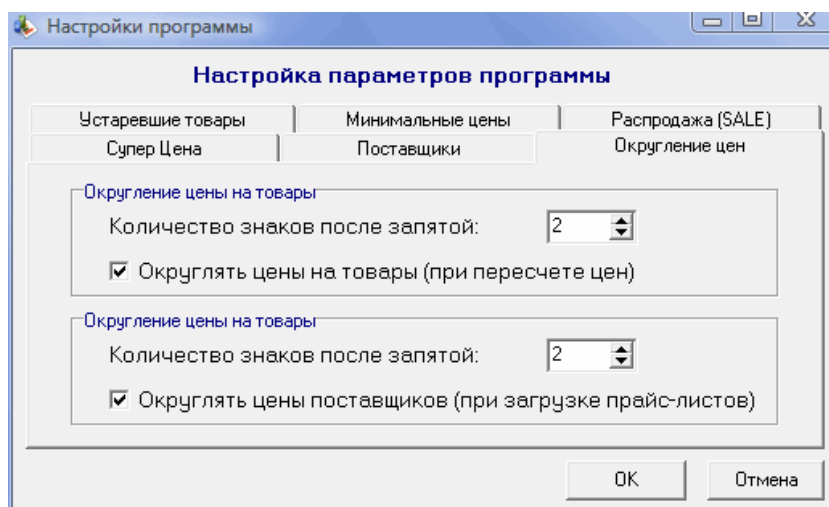
На вкладке «**Супер-Цена**» выбирается стиль шрифта, которым будут выделяться товары с Супер-ценой, а также присутствует возможность добавлять собственный комментарий ко всем подобным товарам при выгрузке их в Excel.



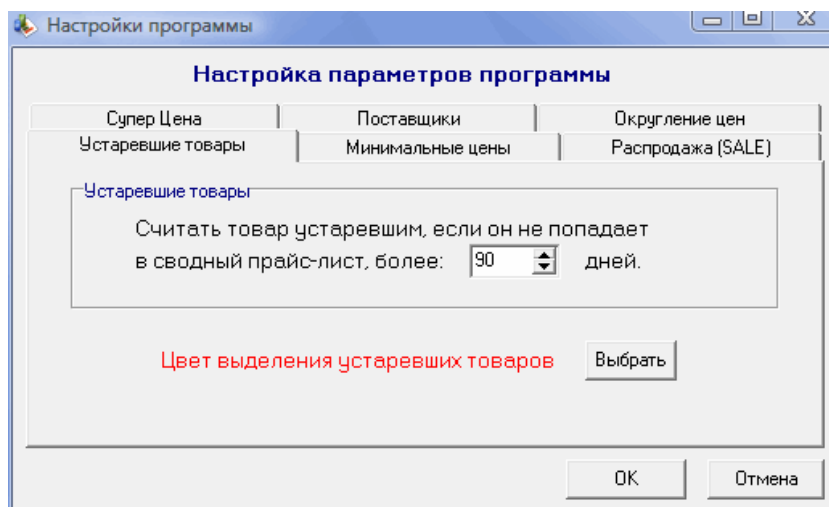
Вкладка «**Поставщики**» позволяет выбрать конкретных поставщиков из списка доступных, по которым будет рассчитываться минимальная цена. Актуальность прайс-листов означает, что если прайс-листы устарели, т.е. загружались ранее чем N дней назад, то они не будут участвовать в пересчете минимальной цены. Данные поставщики при этом не будут отображаться в сводном прайс-листе.



Вкладка «**Округление цен**» служит для указания количества знаков после запятой при пересчете цен и при загрузке прайс-листов поставщиков.



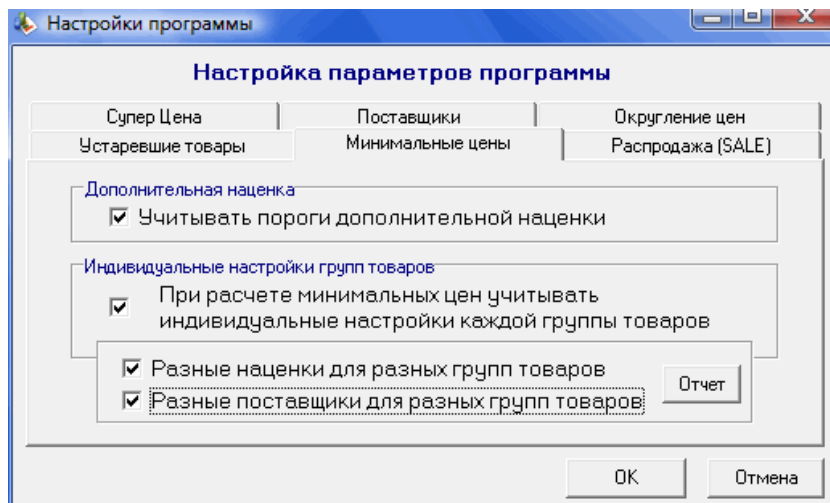
Вкладка «**Устаревшие товары**» позволяет установить время в днях, по истечении которого товары будут считаться устаревшими. Устаревшими товарами при этом будут считаться те, которых не было в прайс-листах поставщиков указанный промежуток времени. Также присутствует возможность определить, каким цветом они будут выделяться в списке.



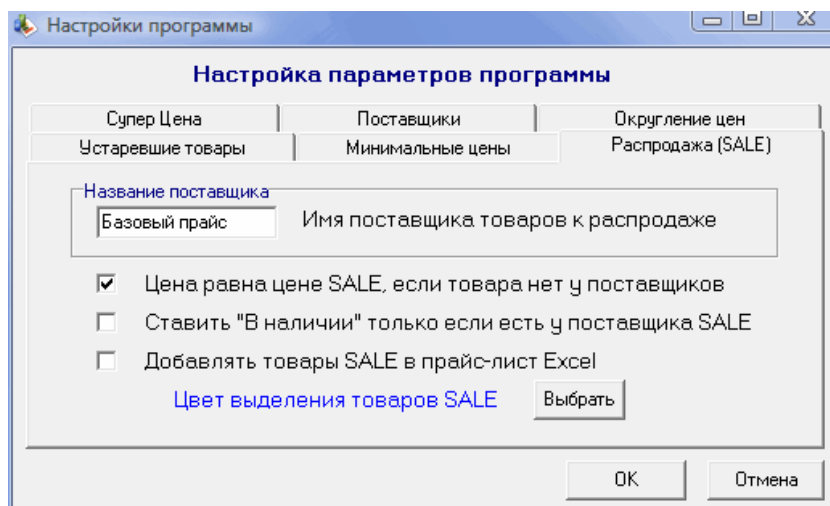
На вкладке «**Минимальные цены**» указывается, будут ли учитываться пороги дополнительной наценки, а также индивидуальные настройки каждой группы товаров при расчете минимальной цены. Подробнее о порогах дополнительной наценки можно узнать из пункта «**Функция линейаризации основной наценки**»

Чтобы при пересчете минимальных цен учитывались индивидуальные настройки каждой из групп (подробнее в пункте «**Настройки групп товаров**»), нужно установить в меню «Настройки / Параметры программы» галочки на:

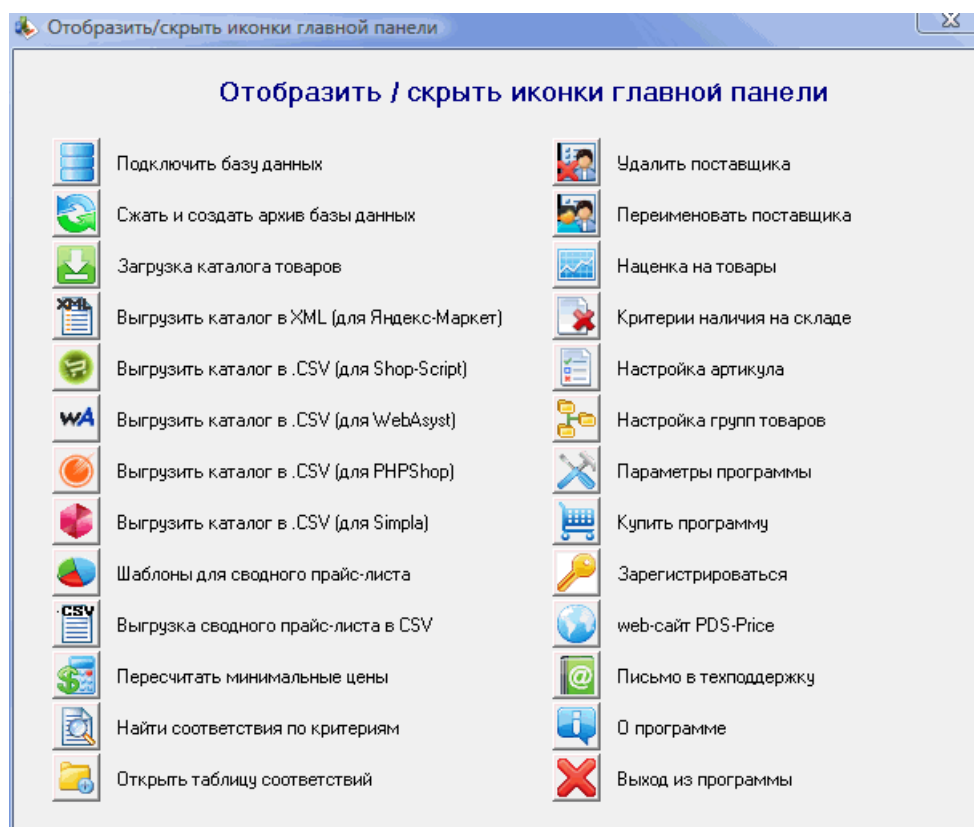
- При расчете минимальных цен учитывать индивидуальные настройки каждой группы
- Разные поставщики для разных групп товаров.



Вкладка «**Распродажа (SALE)**» позволяет указать имя поставщика, под которым загружается собственный прайс-лист. В нем указываются товары на своем складе, т.е. товары к распродаже. Эти товары можно выгрузить в конце прайс-листа Excel. Также присутствует возможность определить, каким цветом они будут выделяться в списке.



2. Настройка иконок главной панели



Начиная с версии 2.13, программа **PDS-Price** предлагает каждому пользователю самостоятельно выбрать, какие пункты меню он хочет видеть на главной панели. Диалог для настройки скрытия / отображения иконок главной панели располагается в меню **Настройки – Настройка главной панели**. Для отображения нужной кнопки на главной панели программы, необходимо нажать на нее в представленном списке. Также через этот пункт меню можно скрыть неиспользуемые в работе кнопки.

3. Наценка на товары

Программа позволяет очень гибко работать с системой наценки: есть возможность указать не только общую наценку на все товары, но дополнительную, в процентном соотношении к стоимости товара. Общая наценка позволяет разово установить наценку на все товары, вне зависимости от их цены. Дополнительная наценка меняется в зависимости от стоимости товаров у поставщиков. График изменения наценки от стоимости товаров представлен в пункте «**Функция линейаризации основной наценки**».

Пороги дополнительной наценки		
	Стоимость товара	Доп. Наценка, %
Порог 1	5	40
Порог 2	20	30
Порог 3	80	20
Порог 4	150	10
Порог 5	300	5

Общая наценка: 0

Установить на все товары

4. Критерии наличия на складе

Программа позволяет учитывать количество товаров на складе у поставщиков при расчете минимальной цены. Для этого в программе предусмотрены критерии наличия и критерии отсутствия товаров на складах поставщиков. *Критерии наличия* – критерии, указывающие, что товар у поставщиков есть в наличии на складе. *Критерии отсутствия*, соответственно, указывают на отсутствие товаров на складе у поставщиков. В полях *Критериев наличия* и отсутствия указаны уже известные программе критерии.

Настройка критериев наличия/отсутствия

Критерии наличия: * **, ***, +, есть, мало

Критерии отсутствия: нет

При пересчете цены учитывать критерии:

Критерии наличия Критерии отсутствия

Если поле "Склад" пустое, тогда считать, что товары:

Есть в наличии Нет в наличии

Закреть

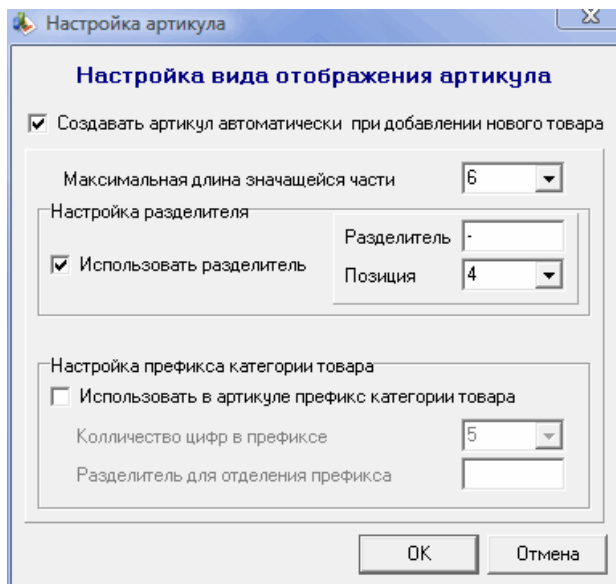
При наличии списка отсутствующих критериев следует иметь ввиду, что они еще неизвестны программе, но есть в прайс-листах поставщиков в поле *Склад*. Для распределения товаров с отсутствующими критериями, следует выбрать соответственный пункт из контекстного меню товара, вызываемого путем нажатия на нем правой кнопки мыши.

Программа одновременно использует либо критерии наличия, либо критерии отсутствия, поэтому необходимо заранее указать в настройках, какие именно критерии ей необходимо использовать при расчете минимальной цены. Если выбраны критерии наличия, то программа будет считать, что в наличии есть только те товары, для которых в поле *Склад* указан один из критериев наличия. Все остальные товары программа будет считать отсутствующими на складе. При использовании критериев отсутствия программа будет учитывать абсолютно все товары, кроме тех, у которых в поле *Склад* указан критерий отсутствия.

При повторной загрузке прайс-листов есть вероятность появления новых отсутствующих критериев. Если выбраны критерии наличия, то отсутствующие критерии программа будет воспринимать как товары, которых нет на складе. Если же выбраны критерии отсутствия, то отсутствующие критерии программа будет воспринимать как наличие на складе. Поэтому мы советуем использовать критерии отсутствия для уменьшения риска потерять существующие товары.

5. Настройка артикула

Пункт меню «**Настройка артикула**» отвечает за настройку автоматического создания артикула для новых товаров, при этом можно указать его максимальную длину. Сам артикул формируется на основе внутреннего кода товара, поэтому является числовым значением. Чтобы при выгрузке в Excel не удалялись незначимые нули в левой части артикула, используется разделитель, который делает артикул текстовым. Можно выбрать его внешний вид и позицию, на которой он будет находиться.

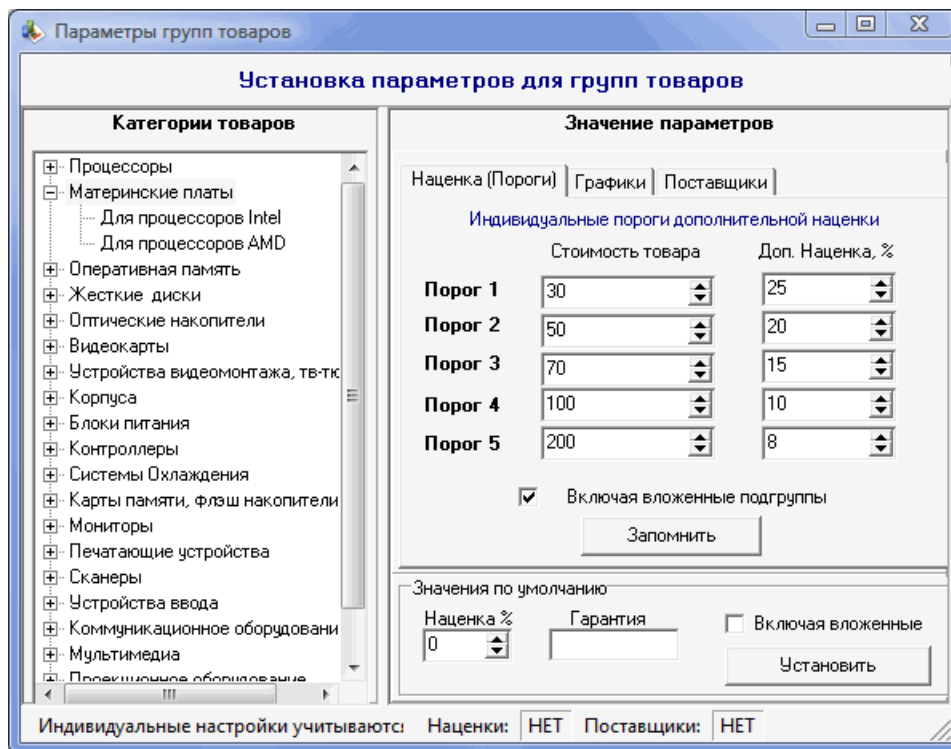


Также к артикулам можно добавить код группы товаров. Для этого используется префикс категории товаров. В этом случае артикул будет состоять из цифрового кода группы + цифровой код самого товара с выбранным разделителем.

6. Настройка групп товаров

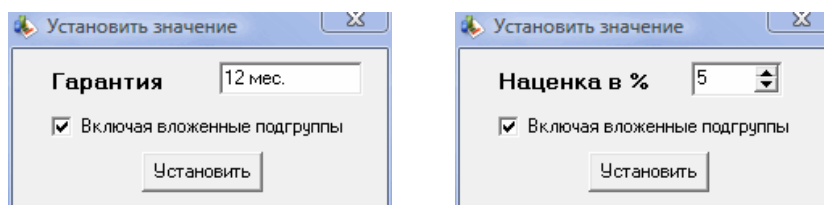
Дано меню позволяет произвести индивидуальные настройки для каждой группы товаров. В **Индивидуальные настройки групп товаров** входят:

- Значение по умолчанию наценки и гарантии – все вновь созданные товары данной группы будут иметь значения по умолчанию
- Индивидуальные пороги дополнительной наценки – для каждой группы товаров программа позволяет делать свои пороги дополнительной наценки с построением графиков, отображающих эти пороги
- Индивидуальные поставщики – для каждой группы товаров можно выбрать, по каким поставщикам пересчитывать цены



Чтобы программа учитывала индивидуальные пороги, необходимо их включить в **Настройках программы**. В самом низу данного окна показывается состояние опции по индивидуальным наценкам и поставщикам. Двойной клик мыши на состоянии опции позволяет быстро перейти в меню **Настроек программы** и изменить эти параметры.

7. Установка наценок (гарантии) на все товары в группе



Для того чтобы установить одинаковую наценку или гарантию на все товары в группе можно воспользоваться контекстным меню (вызываемым правой клавишей мыши на ветви дерева товаров). Если установить галочку «*Включая вложенные подгруппы*», то аналогичная наценка (или гарантия) будет установлена на все товары во всех вложенных подгруппах.

Алгоритм ценообразования в программе

1. Формирование цены на товар

Цена на каждый товар в программе формируется по следующей формуле:

$$\text{Цена_товара} = (\text{Базовая_цена} \times (1 + \frac{\text{Осн_наценка\%}}{100\%})) \times (1 + \frac{\text{Доп_наценка\%}}{100\%})$$

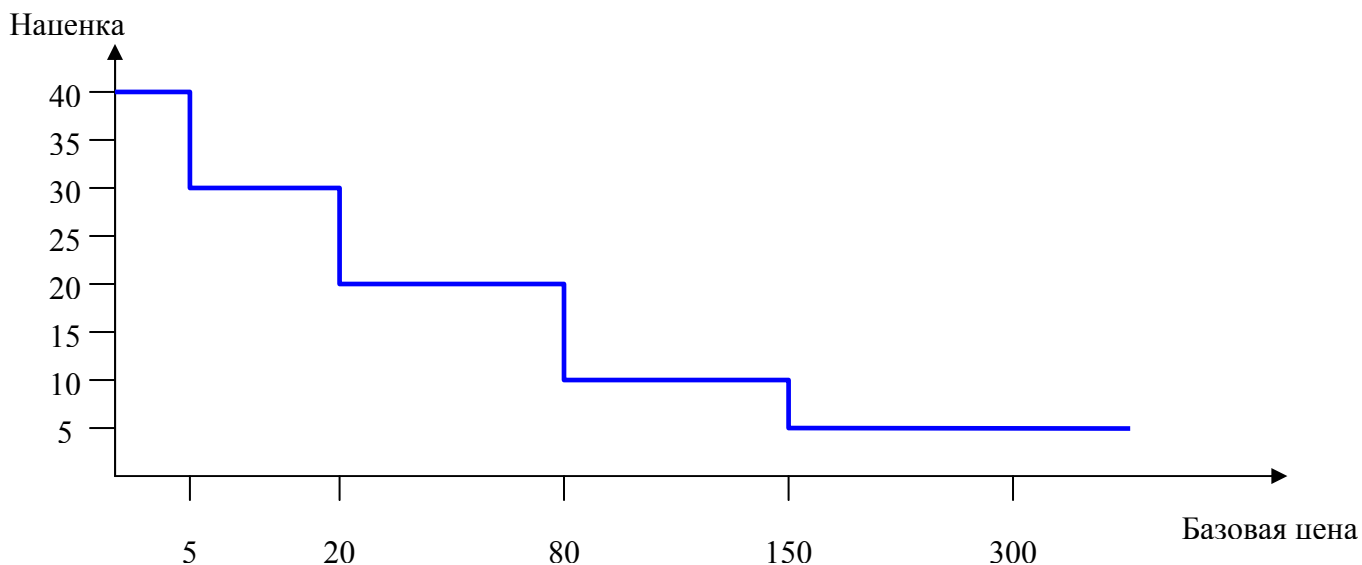
где *Базовая_цена* – это минимальная цена на данный товар у поставщиков;

Осн_наценка – это наценка на товар, которая устанавливается в окне «Изменение/ввод данных о товаре» открывающегося при редактировании товара.

Доп_наценка – это наценка на товар, которая формируется на основе порогов дополнительной наценки (меню: **Настройки - Наценка на товар**).

2. Функция линеаризации основной наценки

Как правило, для формирования дополнительной наценки используется «пороги». В результате график изменения наценки выглядит следующим образом:



Как видно из графика на гранях изменения порогов возникают резкие «скачки» наценки.

Нетрудно подсчитать, что произойдет с выходной ценой на товар, если его базовая цена (цена у поставщика) изменится, например, с 79\$ до 81\$.

(Примечание: Для упрощения вычислений будем считать, что основная наценка на товар равна нулю).

При цене товара у поставщика 79\$, результирующая цена (цена + дополнительная наценка) составит:

$$79 \times (1 + \frac{20\%}{100\%}) = 94,8\$$$

а если цена на товар у поставщика поднимется до 81\$, то тогда результирующая цена составит:

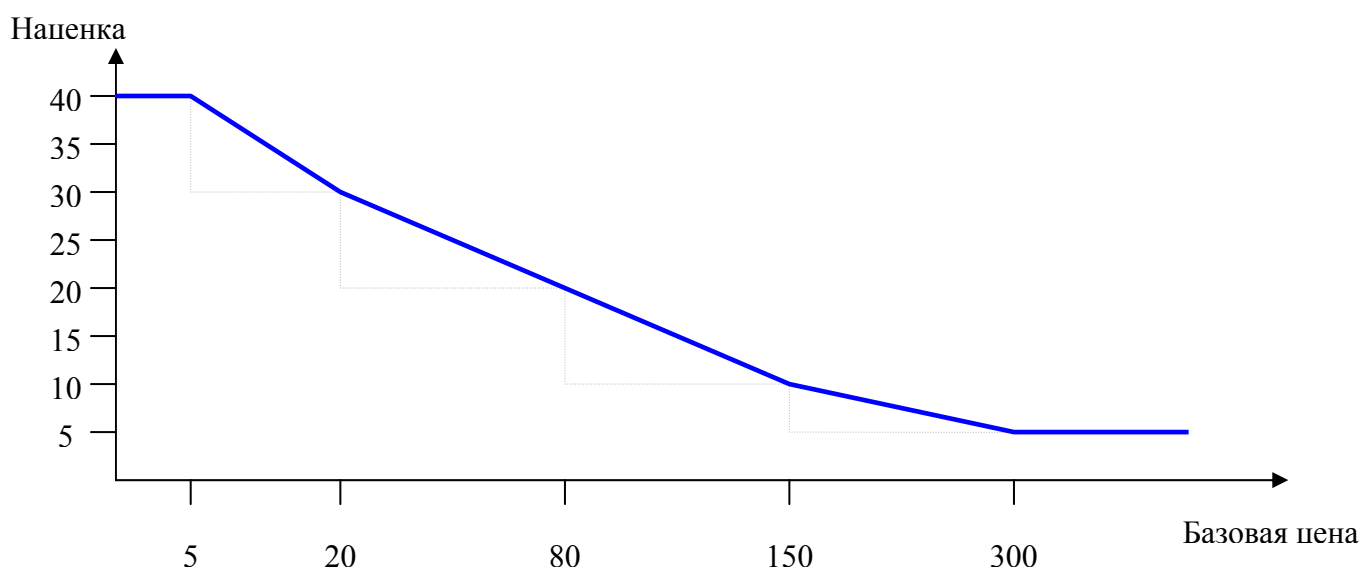
$$81 \times \left(1 + \frac{10\%}{100\%}\right) = 89,1\$$$

Т.е. цена у поставщика возрастает на 2\$, а результирующая цена падает на целых 5,7\$.

Конечно, если взять большое количество порогов и сделать небольшие изменения наценки между соседними порогами, то можно получить более-менее корректный результат, но в целом проблема решена не будет.

Поэтому для формирования дополнительной наценки используется метод линеаризации.

Принцип данного метода отображается на графике:



Как видно из графика, границы порогов соединяются прямыми линиями. Таким образом, наценка на товар не будет меняться скачкообразно при переходе с одного порога на другой, а будет плавно изменяться. Также если базовая цена ниже первого порога (5\$), то наценка устанавливается на данном уровне (40%) на все товары с ценой ниже, чем 5\$, аналогично и товары с ценой 300\$ - наценка на все товары с ценой более 300\$ останется постоянной на уровне 5%.

При применении данного метода наценка между двумя порогами вычисляется по формуле:

$$H_{\text{рез}} = H_{\text{Н}} + \frac{H_{\text{В}} - H_{\text{Н}}}{P_{\text{В}} - P_{\text{Н}}} \times (\text{Цена} - P_{\text{Н}})$$

где, $H_{\text{рез}}$ – результирующая наценка на товар;

$H_{\text{Н}}$ – наценка для нижнего порога;

$H_{\text{В}}$ – наценка для верхнего порога;

$P_{\text{Н}}$ – цена на товар для нижнего порога;

$P_{\text{В}}$ – цена на товар для верхнего порога;

Цена – базовая цена на товар (цена поставщика).

Если взять (для примера) диапазон между двумя порогами с ценами на товар в 20\$ и 80\$, то параметры в этой формуле будут следующие:

$$H_H = 30\%; \quad H_B = 20\%; \quad \Pi_H = 20\%; \quad \Pi_B = 80\%;$$

А соответственно для порога – от 80\$ до 150\$:

$$H_H = 20\%; \quad H_B = 10\%; \quad \Pi_H = 80\%; \quad \Pi_B = 150\%;$$

Теперь можно рассчитать, как изменится результирующая цена на товар, при изменении цена поставщика с 79\$ до 81\$.

Когда цена на товар равна 79\$, то товар попадает в диапазон между двумя порогами 20\$ и 80\$, следовательно, результирующая наценки будет равна:

$$H_{рез} = 30\% + \frac{20\% - 30\%}{80\$ - 20\$} \times (Цена - 20\$) = 30\% + \frac{-10\%}{60\$} \times (79\$ - 20\$) = 30\% - 10\% \times 0,983 = 20,17\%$$

и соответственно цена:

$$Цена_товара = 79\$ \times \left(1 + \frac{20,17\%}{100\%}\right) = 94,93\$$$

А когда цена на товар у поставщика увеличится до 81\$, то результирующая цена получится:

$$H_{рез} = 20\% + \frac{10\% - 20\%}{150\$ - 80\$} \times (Цена - 80\$) = 20\% + \frac{-10\%}{70\$} \times (81\$ - 80\$) = 20\% - 10\% \times 0,0143 = 19,86\%$$

$$Цена_товара = 81\$ \times \left(1 + \frac{19,86\%}{100\%}\right) = 97,09\$$$

Как видно по результатам вычислений: при увеличении цены (с 79\$ до 81\$) наценка плавно уменьшается (с 20,17% до 19,86%).

Таким образом, цена у поставщика возрастает на 2\$, и результирующая цена возрастает на 2,16\$, т.е. при таком методе формирования наценки результирующая цена будет возрастать при возрастании цены у поставщика на всем диапазоне изменения цен.